



New Wave
GROUP

Hållbarhets-
redovisning
2019

New Wave Group

innehåll

01 - Introduktion 3

Händelser i korthet	3
VD har ordet	4
Vår omvärld	6
Våra hållbarhetsmål	10



02 - Mot en hållbar lönsamhet 12

Socialt ansvar i tillverkningen	14
Material och certifieringar	18
Kvalitet och produktionsansvar	20
Partnerskap	21
Smarta transporter	22
Det goda exemplet	24

03 - Om koncernen 28

Vision och värderingar	29
Organisation och styrning av hållbarhetsarbetet	30
Värdekedja	32

04 - Om redovisningen 34

Väsentlighetsanalys	34
Intressenter	35

05 - GRI index 36

Revisorns yttrande	42
Kontakt	43

Händelser i korthet 2019

“New Wave Group var ett av åtta börsbolag som fick full pott när Dagens Industri, Aktuell Hållbarhet och Ekonomihögskolan vid Lunds universitet rankade hur drygt 170 börsbolag förhåller sig till Agenda 2030 och FN:s globala hållbarhetsmål.”

New Wave Group var ett av åtta börsbolag som fick full pott när Dagens Industri, Aktuell Hållbarhet och Ekonomihögskolan vid Lunds universitet rankade hur drygt 170 börsbolag förhåller sig till Agenda 2030 och FN:s globala hållbarhetsmål.

Markant ökning av andel fabriker i riskländer som genomgått **oberoende granskningar**.

Fler produkter med hållbarhetsattribut.

Ett aktivt arbete pågick i flera av bolagen med att ta fram **nya kollektioner av produkter med hållbarhetsattribut** (flera med lansering 2020).

Fortsatt bra utveckling för miljöcertifierade varumärket **Cottover**.

Uppdaterad restriktionslista för kemikalier i produkter och produktion (april 2019).



Trenden är fortsatt minskande utsläpp från transporter.



New Wave Group Schweiz, ett av våra största kontor och lager, investerade i **solceller**.



VD har ordet

“Jag är väldigt stolt över vad New Wave Group har åstadkommit så långt inom hållbarhetsområdet. Vi strävar konstant efter att arbeta för en hållbar utveckling som maximerar vårt bidrag till globalt överenskomna mål för hållbar utveckling, skapar långsiktigt värde för koncernen och samtidigt tar hänsyn till intressenternas förväntningar.”



Glädjande nog vill kunderna i allt högre utsträckning ha produkter där ansvarstagande är inbyggt, något som den positiva utvecklingen av vårt varumärke Cottover vittnar om. Men jag tror att vi kan bli ännu bättre på att hjälpa kunden att göra medvetna val genom att förbättra vår kommunikation och sprida kunskap kring de största hållbarhetsutmaningarna i våra bransch, och vad New Wave Group gör för att bemöta dem.

Men ju mer man arbetar för att lämna ett positivt avtryck, ju mer insikt får man också kring allt som behöver göras.

På New Wave Group har vi aldrig ansett oss vara perfekta och har alltid varit ödmjuka inför våra brister och utmaningar. De branscher som vi verkar i, liksom många andra, är ofta kritiserade ur hållbarhetssynpunkt och ibland kan det utifrån verka hopplöst. Men jag kan försäkra er om att det är det inte. För jag har också sett styrkan i att arbeta tillsammans, både inom New Wave Group och i olika partnerskap, för positiv påverkan och verklig förändring. Ibland måste man stanna upp och påminna sig om allt man har gjort och vad man faktiskt har åstadkommit. En klapp på axeln är alltid uppmuntrande och ger mer motivation till att fortsätta arbetet.

Detta blir extra påtagligt när man får en utmärkelse av något slag. Som när vi i oktober fick full pott när Dagens Industri, Aktuell Hållbarhet och Ekonomihögskolan vid Lunds universitet rankade hur drygt 170 börsbolag förhåller sig till Agenda 2030 och FN:s globala hållbarhetsmål. New Wave Group var ett av åtta bolag som fick full pott – sex poäng av sex möjliga!

Vi har ett ansvar som koncern att inte bara driva förändring, utan också arbeta tillsammans med våra kunder för mer hållbara vanor. Våra kunder delar vårt ansvar och måste vara en del av lösningen. Faktum är att kunderna röstar med sin plånbok på vilka produkter och företag som ska vara framgångsrika på marknaden.

Nästa steg för oss i arbetet framåt är ett ökat fokus på cirkularitet och att utveckla produkter som exempelvis möjliggör återanvändning av materialet och där så lite som möjligt går till spillo när produkten är uttjänad.

Även här handlar det om att arbeta tillsammans med våra kunder och sprida kunskap så att produkterna används och tas hand om på rätt sätt.

Jag ser fram emot att tillsammans med våra kunder, medarbetare och leverantörer fortsätta den ofta långa och komplexa resan, men där varje prestation samtidigt är en startpunkt för att ta oss an större utmaningar. Ett steg i taget, lite bättre varje dag.


Torsten Jansson
VD och koncernchef

Varumärken i fokus

Företag



Vår omvärld

Hur New Wave Group bedriver hållbarhetsarbetet och vilka områden vi fokuserar på är kopplat till vår omvärld och frågor som värderas högt av våra intressenter. Här tar vi upp områden som präglar vårt arbete, samtliga direkt eller indirekt kopplade till de globala målen för hållbar utveckling.



GLOBALA MÅLEN FÖR HÅLLBAR UTVECKLING

Världens ledare har genom Agenda 2030 förbundit sig till 17 globala mål för att uppnå fyra fantastiska saker till år 2030; att avskaffa extrem fattigdom, att minska ojämlikheter, att lösa klimatkrisen samt att främja fred och rättvisa. Med sina 17 mål och 169 delmål är Agenda 2030 den mest ambitiösa överenskommelsen för hållbar utveckling som världens ledare någonsin har antagit. De globala målen förenar världens länder genom en universell agenda och kräver att alla länder - såväl rika som fattiga - agerar både nationellt och globalt för att målen ska uppnås fram till år 2030. Det är inte FN som ansvarar för målens genomförande, utan respektive land. Regeringens ambition är att Sverige ska bli världsledande inom hållbar textil- och modeproduktion och konsumtion, vilket kräver engagemang från näringslivet, akademien, civilsamhället och privatpersoner.

de inom hållbar textil- och modeproduktion och konsumtion. I Sverige har alla ministrar i regeringen ett ansvar för genomförandet, men agendan kräver att även näringslivet, akademien, civilsamhället och privatpersoner engagerar sig.

För New Wave Group är alla 17 hållbarhetsmål viktiga och vi försöker påverka dem i positiv riktning, direkt eller indirekt. Målen är starkt sammanlänkade, men vi bedömer att för fyra av målen kan vår verksamhet göra mer betydande bidrag. Illustrationen till höger visar exempel på hur vi kan bidra till de olika målen.



Regeringens ambition är att Sverige ska bli världsledande inom hållbar textil- och modeproduktion och konsumtion, vilket kräver engagemang från näringslivet, akademien, civilsamhället och privatpersoner.



Vi bedömer att vår verksamhet kan ge mer betydande bidrag till fyra av de globala hållbarhetsmålen:

Exempel på hur New Wave Group bidrar till de globala målen för hållbar utveckling:



08 - ANSTÄNDIGA ARBETSVILLKOR OCH EKONOMISK TILLVÄXT

Säkerställa goda arbetsvillkor, både i de egna bolagen och i den globala leverantörskedjan (sida 14).



12 - HÅLLBAR KONSUMTION OCH PRODUKTION

Utveckla så hållbara produkter som möjligt (sida 18) och arbeta aktivt med att sprida kunskap och information kring hållbar konsumtion.



13 - BEKÄMPA KLIMATFÖRÄNDRINGARNA

Välja transporter med renare bränslen och bättre fartyg (sida 22).



17 - GENOMFÖRANDE OCH GLOBALT PARTNERSKAP

Partnerskap som amfori BSCI, FLA, Accord on Fire and Building Safety in Bangladesh, Clean Shipping Index, Mistra Future Fashion.

HÅLLBARHET UR ETT LIVSCYKELPERSPEKTIV

Med fler människor på jorden och en växande medelklass i kombination med ohållbara konsumtionsmönster, förbrukar vi mer av naturens resurser än vad planeten klarar av. För att bemöta utmaningarna måste vi använda resurserna på ett mer ansvarsfullt sätt och flytta oss mot en cirkulär ekonomi. Detta handlar inte bara om återvinning och återanvändning, utan bygger på en effektiv användning av resurser genom hela produktens livscykel. Att öka produkternas livslängd är det viktigaste vi kan göra för att hejda den miljömässiga belastningen som en linjär industri medför. Visste du till exempel att om det genomsnittliga plagget används tre gånger längre än idag så minskar dess klimatpåverkan med 65 % och vattenanvändningen med 66 %?*

För New Wave Group innebär det i grunden att skapa produkter med hög kvalitet för att möjliggöra en lång livslängd och samtidigt introducera fler hållbara och miljömärkta alternativ i sortimentet.

HÅLLBAR KONSUMTION

Troligtvis vill ingen bidra till klimatförändringar och dåliga arbetsförhållanden i utvecklingsländer. Ändå är det precis detta som är den negativa baksidan av dagens konsumtion. Vid nästan varje köpbeslut tvingas kunden att välja mellan produktens värde och egna värderingar. Det behöver inte vara så. Idag visar undersökningar från hela världen att det finns miljardier människor som söker efter mer medvetna erbjudanden. Ungefär en av fyra konsumenter letar aktivt efter köpbeslut som bidrar till en mer hållbar utveckling. Konsument två och tre letar inte själva, men vill också kunna handla mer etiskt och ansvarsfullt. Det är bara konsument nummer fyra som är helt ointresserad, men blir ändå glad om produkten i efterhand visar sig ha medvetna mervärden. Med trender som en växande medveten medelklass, högre förväntningar på företagens ansvar och ökad kunskapsspridning kring konsumtionens effekter på människor och miljö, tyder det på att

marknaden kommer att växa mer.

På New Wave Group lägger vi stort fokus på att skapa erbjudanden för en medveten konsumtion, exempelvis genom varumärket Cottover. Vi vill genom spridning av kunskap hjälpa våra kunder att göra medvetna inköp, då vi är övertygade om att kundernas köpbeslut och konsumtionsmönster är avgörande för att kunna driva en hållbar utveckling på lång sikt. Kunden röstar med sin plånbok på de produkter och företag de vill stötta och som därmed blir framgångsrika på marknaden.

FRÅGA!

Vad ska man tänka på för en mer hållbar konsumtion?

- ✓ Invester i produkter av hög kvalitet (för att möjliggöra lång livslängd). Se värdet av produkten och vilket arbete som ligger bakom den.
- ✓ Vårda produkten.
- ✓ Tänk på transportsätt när produkten inhandlas.
- ✓ Fråga efter mer information om producentens hållbarhetsarbete. Stötta de företag som du tycker gör ett bra jobb.
- ✓ Tänk på återbruk eller återvinning.

- **Anni Sandgren,**
hållbarhetsansvarig,
New Wave Group

KLIMATFÖRÄNDRINGAR

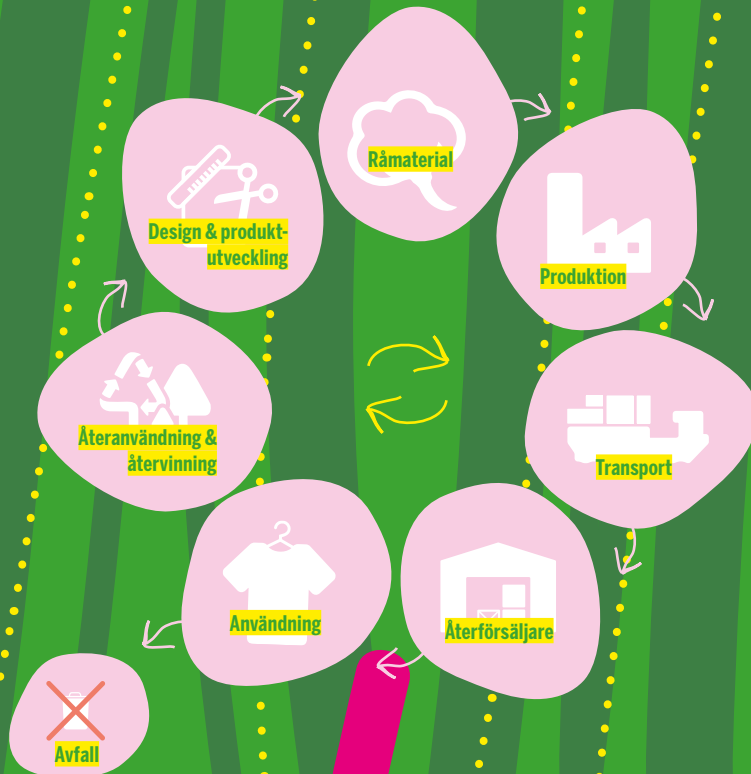
Två graders temperaturökning. Det är vad vår jord på lång sikt klarar av. Men jordens temperatur stiger snabbare än beräknat, orsaken är våra utsläpp av växthusgaser. Den globala uppvärmningen får katastrofala följder, som global avsmältning av glaciärer, höjda havsnivåer, fler översvämningar, stormar och skogsbränder och att extremtemperaturer uppnås allt oftare. De fattigaste och mest sårbara människorna på vår planet drabbas hårt, bland annat på grund av hotad livsmedelsproduktion. Därtill hotas viktiga arter, livsmiljöer och hela ekosystem.

Förbränning av fossila bränslen står för det största bidraget till den globala uppvärmningen och därmed har transportsektorn en avgörande roll i kampen för klimatet. För New Wave Group är transport och logistik en nyckelfråga och vi är fast beslutna att ta vårt ansvar och vidta åtgärder för att minska vår klimatpåverkan.

65%

Visste du om att det genomsnittliga plagget används tre gånger längre än idag, så minskar dess klimatpåverkan med 65% och vattenanvändningen med 66%?*





Våra hållbarhetsmål

New Wave Groups koncerngemensamma hållbarhetsarbete och hållbarhetsmål kretsar kring de områden där vi kan göra störst skillnad. Här presenterar vi målen lite närmare. Målen fungerar som en guide och påminnelse om vad koncernen och respektive bolag ska prioritera.

PRODUKTER MED HÅLLBARHETSATTRIBUT

New Wave Group har som målsättning att introducera fler hållbara och miljömärkta alternativ i sortimentet. Vi vill öka andelen produkter som kommer från smarta processer med extra mycket hänsyn till människa och miljö (läs mer på sida 18). Att arbeta med miljömärkningar och tredjeparts-certifieringar är en viktig del i arbetet. Det är ett verktyg för att hjälpa våra kunder att göra mer medvetna val.

Att mäta antal certifierade produkter hade varit ett tydligt sätt att redovisa antalet hållbara produkter, men vi tycker det är viktigt att även lyfta produkter med exempelvis mer miljömässigt hållbara material där inte alltid en certifiering finns att tillgå. Detta gäller i synnerhet för de så kallade hårda produkterna där urvalet av märkningar och certifieringar är mycket begränsat. Därför använder vi en egen indikator

som vi kallar för "produkter med hållbarhetsattribut". När vi klassificerar produkterna utgår vi från vedertagen branschpraxis. Utvecklingen går snabbt framåt och listan på material och processer vi idag ser som mer hållbara kommer att uppdateras och justeras under åren.

Textila produkter med hållbarhetsattribut omfattar produkter med en eller flera av följande märkningar, material eller miljösmaprocesser: Svanen, GOTS, Oeko-Tex, Fairtrade, återvunnen polyester, spinnfärgad polyester, återvunnen polyamid och EXP 4.0-behandlad ull. Oeko-Tex är överlagset störst representerad och märkningen hittas på över 90 % av produkterna med hållbarhetsattribut.

Hårda produkter med hållbarhetsattribut omfattar produkter med en eller flera av följande märkningar eller material: FSC återvunnen polyester, återvunnen gummi, plast baserad på sockerrör och återvunnet glas. Inkluderat är även kristallprodukter från Orrefors Kosta Boda, tillverkade av så kallad "miljökristall" som är fri från bly och arsenik; ämnen som tyvärr fortfarande är vanligt förekommande i branschen.

Under 2019 ser vi en relativt blygsam ökning av produkter med hållbarhetsattribut, trots att mycket händer på området i bolagen. Flera av bolagen arbetade under året med att ta fram nya kollektioner av produkter med hållbarhetsattribut, vilka lanseras under 2020. Därmed kan vi förvänta oss att se större effekt i 2020 års rapport.

		2017	2018	2019	Mål	Kommentar
Produkter med hållbarhetsattribut	Textila produkter*	835	964	1036	90% år 2025	Antal aktiva produkter
	Hårda produkter*	384	397	461	50% år 2025	

* New Wave Group har runt 8 000 aktiva produkter (storlek/färg ej inkluderat) till försäljning i koncernen. Ca 50 % är textila produkter och 50 % är hårda produkter.

De globala målen



Vår ständiga strävan är att samtliga fabriker i riskländer ska ha genomgått en oberoende granskning med bra betyg.

ANDEL FABRIKER I RISKLÄNDER SOM GENOMGÅTT OBEROENDE GRANSKNINGAR

Hur en produkt tillverkas och under vilka förhållanden är en viktigt fråga. New Wave Group strävar ständigt efter att förbättra arbetsvillkoren i den globala leverantörskedjan (läs mer på sida 14). Ett viktigt verktyg är oberoende granskningar av externa leverantörer belägna i riskländer där man inte har kommit lika långt som i Sverige när det gäller arbetsvillkor och miljöfrågor.

För inköpskontoren började vi mäta andel oberoende

granskningar år 2013, när New Wave Group blev medlem i amfori BSCI. Då gjordes 52 % av inköpen via fabriker som genomgått oberoende granskningar.

År 2019 är motsvarande siffra hela 96 %. År 2017 bredade vi scopet och tog med inköp både via inköpskontoren och bolagens egna inköp. Följande mål sattes för 2020 gällande oberoende granskningar för fabriker i riskländer: 90 % av totalt antal, 95 % av inköpsvolym samt 100 % av inköpsvolym via inköpskontor.

Vi kan konstatera att vi har tagit kliv framåt, men att vi inte

riktigt nådde hela vägen fram. Utmaningen ligger främst kring de inköp som görs utanför inköpskontoren, där produktionerna ofta är mindre och inte återkommande.

Vår ständiga strävan är att samtliga fabriker i riskländer ska ha genomgått en oberoende granskning med bra betyg. Därför väljer vi att omformulera målsättningen till att 100 % av våra anlitade fabriker - oavsett om siffran är baserad på antal fabriker eller inköpsvolym - ska ha en giltig oberoende granskning år 2025.

De globala målen



		2016	2017	2018	2019	Mål	Kommentar
Andel fabriker belägna i riskländer som genomgått oberoende granskningar	% av totalt antal fabriker i riskländer	-	59%	67%	77%	100% år 2025	Riskländer enligt amfori BSCIs definition
	% av inköpsvolym från fabriker i riskländer	-	86%	85%	90%		
	% av inköpsvolym via inköpskontor	80%	92%	92%	96%		



UTSLÄPP FRÅN TRANSPORTER

New Wave Group ska vara med i kampen för minskad klimatpåverkan och ta till vara på alla möjligheter att minska utsläpp av växthusgaser från vår verksamhet. Prioriterat område är direkt påverkan genom koncernens transporter (läs mer på sida 22). Då flyg är det transportslagsomgenererar mest utsläpp av växthusgaser har vi en nollvision för detta fraktalternativ.

För 2019 redovisar vi även viktdata för långdistanstransporterna mellan Asien och Nordamerika. Dock redovisas inte utsläppsdata då bolagen använder olika transportörer, vilket gör att detaljerade metoder och räknesätt skiljer sig mellan bolagens rapportering som därmed inte är jämförbar.



CO2e (t)	År				Mål	Kommentar
	2016	2017	2018	2019		
Asien - Europa	Flyg	1 767	1 790	1 236	1 154	Utsläpp- och viktdata för långdistanstransporter mellan Asien och Europa. Viktdata för långdistanstransporter mellan Asien och Nordamerika.
	Båt	2 501*	7 852	3 804	2 672	
Frakt (t)	Flyg	218	234	154	183	
	Båt	4 460*	11 484	11 457	10 357	
Frakt (t)	Flyg	-	-	-	86	
	Båt	-	-	-	4 574	

Vänd!

* Under 2016 tecknade New Wave Group ett nytt transportavtal. Redovisad data gäller endast för perioden augusti-december 2016.

02 - Mot en hållbar lönsamhet

New Wave Group har en vision om hållbar tillväxt där affärslösningar inte bara är ekonomiskt gynnsamma, utan även hållbara ur ett socialt och miljömässigt perspektiv. Genom att minimera negativ påverkan och maximera positiv påverkan vill vi arbeta för hållbar utveckling som maximerar vårt bidrag till globalt överenskomna mål för hållbar utveckling, skapar långsiktigt värde för bolaget och samtidigt tar hänsyn till intressenternas förväntningar.

I det här kapitlet kommer vi beskriva mer kring hur vi arbetar med de områden där vi bedömer att vår verksamhet kan göra mer betydande skillnad. Detta inkluderar allt ifrån hur vi arbetar med sociala frågor i den globala leverantörskedjan och hur vi tänker kring material och certifieringar – till produktansvar, kvalitet, transporter och vikten av partnerskap i olika sammanhang.

För oss handlar det inte bara om att redovisa vad vi gör, utan också om att sprida kunskap och skapa medvetenhet kring hållbar konsumtion och hållbarhetsaspekter i produktionen av textilier och andra varor.

På så vis kan koncernen bidra till de globala utvecklingsmålen och samtidigt säkerställa en god dialog med kunder och koncernens övriga intressenter.

FRÅGA!

Hur kommer utvecklingen av hållbarhetsarbetet att se ut några år framåt?

Jag tror att vi kommer att se fortsatt ökade krav på att bolag tar ansvar för ett hållbart samhälle och för att produkter är framtagna på ett mer ansvarsfullt sätt. Transparens i hela produktionskedjan och mer information om ursprung, kvalitet och innehåll är en nyckelfaktor för att ha kundernas förtroende i framtiden.

- Anni Sandgren,
hållbarhetsansvarig,
New Wave Group

Socialt ansvar i tillverkningen

New Wave Group skall arbeta för att vi, våra leverantörer och samarbetspartners lever upp till grundläggande krav om mänskliga rättigheter och internationella konventioner för goda arbetsvillkor. Det innebär att aktivt ställa krav på och stötta leverantörer samt säkerställa att resurser sätts in där de behövs för att efterleva koncernens uppförandekod. Här berättar vi mer om vårt arbete för att förbättra arbetsvillkoren i den globala leverantörskedjan.

VÅRA PRODUKTIONSLÄNDER

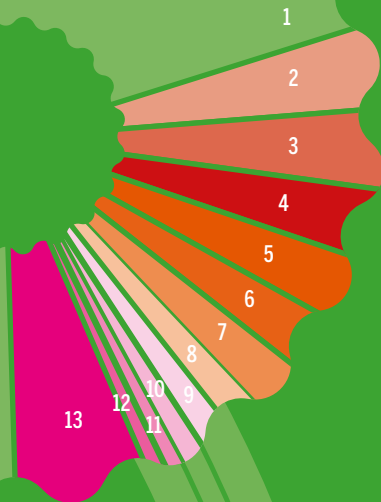
De flesta av New Wave Groups produkter är tillverkade av externa leverantörer, på uppdrag av oss, belägna framförallt i Asien. Vi är medvetna om vårt ansvar när vi handlar i länder som inte har kommit lika långt som Sverige när det gäller arbetsvillkor och miljöfrågor. Många av de utmaningar som finns i olika produktionsländer beror på fattigdom och bristande välfärdssystem. Genom besök och samtal kan vi upptäcka eventuella brister i tid och skapa långsiktiga relationer med våra leverantörer för att bemöta dem. Besöken görs inte bara av vår CSR-personal, utan även av inköpare och kvalitetskontrollanter som också arbetar på inköpskontoren.

Därmed har vi många personer som kontinuerligt är ute på fabrikena. Bra leverantörer är en viktig del av vår konkurrenskraft och därför är vi måna om att deras verksamhet fungerar på ett bra sätt och att de anställda behandlas med respekt.

2019 hade New Wave Group produktion i sammanlagt 33 länder. Majoriteten av fabrikena finns i Kina. 91 % finns i så kallade riskländer enligt amfori BSCIs definition: Bangladesh, Bulgarien, Etiopien, Kina, Filippinerna, Honduras, Indien, Indonesien, Makedonien, Myanmar, Pakistan, Rumänien, Taiwan, Thailand, Turkiet och Vietnam.

NEW WAVE GROUPS PRODUKTIONSLÄNDER

Baserat på antal produktionsenheter. Föregående är inom parentes.



PRODUKTIONSLÄNDER

1. Kina 71% (72%)
2. Bangladesh 4% (3%)
3. Vietnam 3% (3%)
4. Indien 3% (3%)
5. Pakistan 3% (2%)
6. Turkiet 3% (2%)
7. Portugal 2% (2%)
8. Myanmar 1% (1%)
9. Polen 1% (1%)
10. Taiwan 1% (2%)
11. Tyskland 1% (0%)
12. Nederländerna 1% (0%)
13. Övriga 6% (6%)

FÖRDELNING INKÖPSKONTOR

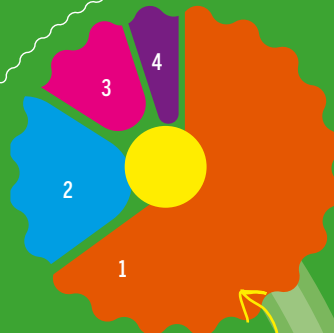
Baserat på inköpsvolym. Föregående är inom parentes.

LOKAL FÖRANKRING

De fyra egna inköpskontoren i Kina, Bangladesh, Vietnam och Indien är mycket viktiga i arbetet med socialt och miljömässigt ansvar i leverantörskedjan. **Närvaro och lokal förankring gör det lättare att besöka fabriker och stötta våra leverantörer i sociala och miljömässiga utmaningar.** New Wave Groups styrka är att vi har egen CSR-personal på plats som arbetar heltid med dessa uppgifter. Baserat på inköpsvolym görs cirka 80 % av bolagens inköp i riskländer via inköpskontoren.

INKÖPSKONTOR

1. Kina 65% (67%)
2. Bangladesh 19% (19%)
3. Vietnam 11% (11%)
4. Indien 5% (3%)



3

FRÅGA!

Vad är fördelarna med att vara medlem i amfori BSCI?

Medlemskapet har många fördelar. Vi får ett starkare och tydligare budskap genom att ställa samma krav på våra leverantörer. Vi kan också minimera onödiga kostnader och dubbelarbete i uppföljningen av

uppförandekoden. Genom amfori BSCI kan vi genomföra oberoende granskningar, som andra medlemmar kan ta del av. På så sätt får vi också ett större inflytande hos leverantören. Allt fler företag inser att

gemensamma utmaningar bäst hanteras med gemensamma krafter.

- Anni Sandgren,
hållbarhetsansvarig,
New Wave Group

Tillsammans når medlemmarna i amfori BSCI över 30 000 unika leverantörer världen över.

UPPFÖRANDEKOD

New Wave Groups uppförandekod är en slags policy som innehåller alla de krav vi ställer på tillverkande leverantörer. Uppförandekoden bygger på internationella ramverk som t.ex. ILOs kärnkonventioner och FNs deklaration om mänskliga rättigheter.

Uppförandekoden ställer bland annat krav på minimilön, reglerad arbetstid och att inget barnarbete får förekomma. Vår uppförandekod kommer från amfori BSCI (Business Social Compliance Initiative). Alla medlemmar har en gemensam uppförandekod, vilket innebär att över 2 000 företag har antagit den uppförandekod

som New Wave Group använder. Tillsammans når vi över 30 000 unika leverantörer världen över.

Som medlem av amfori BSCI har New Wave Group förpliktat sig att implementera och följa upp uppförandekoden genom oberoende granskningar av våra leverantörer.

amfori BSCI

amfori BSCI är en organisation där företag från hela världen samarbetar för att förbättra arbetsvillkor i produktionsländer.





OBEROENDE GRANSKNINGAR

Uppföljning av uppförandekoden sker, förutom genom interna kontroller, genom oberoende granskningar. En amfori-granskning utförs av professionella revisorer som är ackrediterade av SAAS (Social Accountability Accreditation Services). Målsättningen är att samtliga New Wave Groups leverantörer i riskländer ska granskas genom amfori BSCI eller likvärdigt system samt att granskningen ska ge ett bra betyg.

En amfori-granskning ger ett summerat betyg mellan A-F. Det handlar både om de faktiska arbetsvillkor såväl som att det ska finnas ledningssystem och rutiner för ett systematiskt arbete. Totalt bedöms 13 olika delområden som motsvarar kraven i uppförandekoden. Det vanligaste betyget är C, vilket innebär att leverantören håller en acceptabel standard. Det finns oftast en del avvikelser, men inga allvarliga brister som äventyrar arbetstagarnas hälsa och säkerhet. Vanliga avvikelser kan vara övertidsarbete och brist på dokumentation. Att komma till rätta med en sådan brist kräver mycket engagemang och förmåga att planera produktionen. Det är viktigt att vara långsiktig och sträva efter ständiga förbättringar.

EGNA TILLVERKNINGSENHETER

New Wave Group har även några egna tillverkningsenheter. Glasbruket i Kosta förser Orrefors och Kosta Boda med förstklassigt munblåst glas. Seger har sin tillverkning i svenska Röshult där produktionen funnits sedan starten 1947. I Polen bedriver Toppoint tryckeriverksamheter för tryck på bland annat pennor och muggar och i Danmark äger Dahetra en produktionsanläggning för broderi och transfertryck. I USA har AHEAD och Cutter & Buck viss tillverkning i form av brodyr. När vi har egen tillverkning har vi också direkt inflytande, vilket gör att vi kan påverka hållbarhetsfrågorna ännu mer.

ACCORD ON FIRE AND BUILDING SAFETY IN BANGLADESH

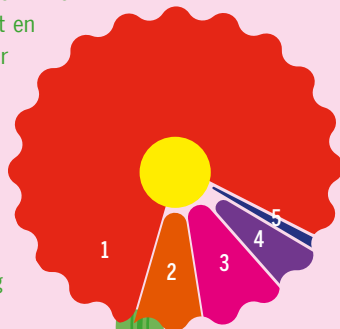
År 2014 undertecknade New Wave Group Ackordet i Bangladesh, ett juridiskt bindande femårsavtal för förbättrad säkerhet inom textilindustrin i Bangladesh med fokus på byggnaders hållfasthet, el- och brandsäkerhet. Många viktiga förändringar har skett

sedan undertecknandet, men än återstår mycket arbete för att säkra alla nödvändiga åtgärder innan uppföljningsarbetet kan lämnas över till den lokala regeringen och myndigheter. Därför tog ett nytt avtal vid i maj 2018 med en mer tydlig överlämningsfas. New Wave Group skrev under det nya avtalet i november 2017. Fler än två miljoner arbetstagare berörs direkt av Ackordet som därmed är ett av våra mest betydelsefulla projekt inom socialt ansvarstagande.

Läs gärna mer på www.bangladeshaccord.org

BETYG FRÅN OBEROENDE GRANSKNINGAR

1. 76% (79%) Förbättringar behövs (BSCI C)
2. 9% (7%) Bra resultat (BSCI A+B, SA8000)
3. 9% (5%) Annat (FLA, WRAP, QCA, ICS, UL)
4. 5% (5%) SMETA
5. 1% (4%) Avvikelser från kraven (BSCI D)



C

C är det vanligaste betyget i en amfori-granskning, som betygsätts på en skala mellan A-F.

96%

96 % av inköpsvolymen via inköpskontoren är från fabriker som har genomgått oberoende granskningar.

13

I en amfori-granskning bedöms 13 olika delområden som motsvarar kraven i uppförandekoden.

Material och certifieringar

New Wave Group har som målsättning att introducera fler hållbara och miljömärkta alternativ i sortimentet. Vi vill öka andelen produkter som kommer från miljösmyta material och processer. Här kommer några exempel på produkter som tar extra hänsyn till människor och miljö.

COTTOVER

År 2015 lanserades tillsammans med dotterbolaget Textilgrossisten Hefa en hel kollektion med miljömärkta kläder! Alla plagg har så låg miljöpåverkan som möjligt och full spårbarhet hela vägen bakåt i leverantörskedjan. Bomullen är ekologiskt odlad utan kemiska bekämpningsmedel och har samtidigt bidragit till en bättre social och ekonomisk situation för odlarna genom Fairtrade. Den polyester som används är återvunnen från gamla PET-flaskor och hela kollektionen är Svanenmärkt vilket bland annat innebär att vi klarar de tuffaste kemikaliekraven på marknaden. Dessutom har plaggen blivit kvalitetstestade av oberoende part för att klara Svanens krav på kvalitet. Cottover är en av våra största satsningar på miljömärkta kläder och vi är mycket stolta över samarbetet med hela fyra oberoende certifieringar inom textil: Svanen, Fairtrade, GOTS och Oeko-Tex. Tillsammans täcker märkningarna de största hållbarhetsutmaningarna vid tillverkningen av kläder. Certifieringsorganen har alla satt sin stämpel, sin oberoende garanti, på våra plagg.

FRÅGA!

Varför ska man köpa certifierade produkter?

Det är svårt för kunder att veta vad man egentligen köper och hur en produkt är tillverkad. En certifiering erbjuder trovärdig vägledning både för tillverkaren och för kunden på att en produkt uppfyller särskilda krav. Det hjälper kunden att göra ett mer hållbart val och stötta de leverantörer som investerar i miljöanpassade metoder och bättre arbetsvillkor.

- Anni Sandgren, hållbarhetsansvarig, New Wave Group

SVANEN

Tar hänsyn till dess miljöbelastning genom hela livscykeln. Tuffa kemikalie- och kvalitetskrav.



GOTS

Använder alltid ekologisk bomull och återvunnen polyester. Garanterar full spårbarhet och ställer även sociala krav på samtliga aktörer.



FAIRTRADE

När du köper Fairtrade-certifierad bomull ges producenter som odlar bomullen möjlighet att förbättra sin ekonomi och sina arbetsvillkor.



OEKO-TEX

Garanterar att slutprodukten inte innehåller några skadliga och hälsovådliga kemikalier.



SPINNFÄRGAD POLYESTER

Den största miljöbelastningen i livscykeln hos kläder och textil ligger i beredningsprocessen och infärgningen. Här förbrukas stora mängder vatten, energi och kemikalier.



Genom att välja spinnfärgad polyester kan vi se till att avtrycket blir mycket mindre. Spinnfärgning är en teknik som helt eliminerar behovet

av den konventionella våtberedningen. Istället för att blötlägga tyget i ett vattenbad av kemikalier och färgämnen tillsätts färgpigment direkt i polyestermassan innan massan spins till tråd. Färgen blir således en integrerad del av själva textilfibern, vilket också ger bättre kvalitet och färgbeständighet eftersom färgen inte ligger utanpå fibern. Samtidigt minskar förbrukningen av vatten och energi med över 60 %. Hållbarhet i sin bästa bemärkelse! Exempel på varumärken som erbjuder plagg i spinnfärgad polyester är Clique, Craft, Projob och Printer.

ETT STORT UTBUD AV OEKO-TEX

Oeko-Tex är världens mest kända och oberoende märkning för textilier som testats för hälsovadliga kemikalier. Oeko-Tex tar hänsyn till både reglerade ämnen såsom azofärgämnen, formaldehyd och nickel, samt kemikalier som ännu inte reglerats i lag. Inom New Wave Group finns ett stort utbud av produkter märkta med Oeko-Tex som ett resultat av vårt högt prioriterade kemikaliearbete. Exempelvis är över 80% av varumärket Cliques produkter märkta med Oeko-Tex.

VÅRT FANTASTISKA GLAS!

Det är inte bara kläder som kan miljöanpassas. Orrefors Kosta Boda har länge bedrivit ett världsledande miljöarbete och bland annat vunnit pris för bästa industriella miljöarbete. Vi var bland de första glasbruken i världen att skapa kristallglas utan bly och arsenik, något som utmanade en hel bransch. Detta kallas ibland



för "miljökristall", men i Kosta är det helt enkelt den glasmassa som används till alla glasbrukets produkter. Glastillverkningen i Kosta är såväl kvalitets- som miljöledningscertifierad enligt ISO-standard och spillvärme från glasbruket levereras till samhällets fjärrvärmnät i Kosta.



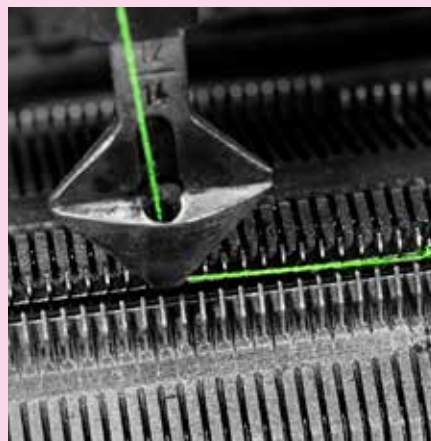
EXP 4.0-BEHANDLAD ULL

Ull är en fantastisk råvara och mer miljövänlig än många andra textila material.

Det är en naturfiber som är 100 % nedbrytbar och naturligt smuts- och vattenavvisande. Tyvärr behandlar man ofta ullgarn på ett miljöbelastande sätt. Till ett ton ull används omkring ett halvt ton klorin och andra kemikalier samt stora mängder vatten.

EXP 4.0-behandlad ull är en unik ullbehandling som sänker vattenförbrukningen med upp till 50 % och minskar behovet av många kemikalier i processerna.

EXP 4.0 är den första ullbehandling som svarar upp till de högt ställda kraven för miljömärkningar som GOTS och Oeko-Tex. Du hittar produkter som är tillverkade i EXP 4.0-behandlad ull hos Seger.



Kvalitet och produktansvar

New Wave Group ska tillhandahålla produkter och tjänster som uppfyller – och överträffar - kundernas förväntningar och krav på hållbarhet och produktsäkerhet. För att säkra kvaliteten på våra produkter arbetar vi nära våra leverantörer och genomför kvalitets- och kemikalietester.



Kemikalier finns i allt runt omkring oss men innebär inte automatiskt en fara.

KVALITETSKONTROLLER OCH INSPEKTIONER

New Wave Groups inköpsstrategi bygger på direkta köp från leverantörerna utan mellan-händer som kan minska vårt inflytande i värdekedjan. Att vara representerade på plats i Asien med inköpskontor gör det möjligt för oss att ha ett nära samarbete med våra leverantörer och aktivt övervaka flödet av varor och kvalitet. Vi har egna anställda kvalitetskontrollanter som kontinuerligt besöker våra fabriker för inspektioner. Vi har också investerat i egna kvalitetslabbs där vi har utrustning för att genomföra en rad olika kvalitetstester, som exempelvis krympning, färgfasthet och noppbildning.

ETT PROGRESSIVT KEMIKALIEARBETE

Kemikalier finns i allt runt omkring oss men innebär inte automatiskt en fara. Faktum är att kemikalier behövs för att vi ska kunna leva det liv vi gör. Men vi behöver också kunskap för att använda kemikalier på ett ansvarsfullt sätt. New Wave Group lägger mycket tid och resurser på ett progressivt kemikaliearbete.

New Wave Group ingår i RISEs Kemikaliegrupp. I Kemikaliegruppen tar vi del av den senaste kunskapen och forskningen kring kemikalier från RISEs kemister och experter. Det lägger grunden till vårt arbete med att reducera och byta ut kemikalier till bättre alternativ, i linje med god tillverknings- och miljöbalkens allmänna hänsynsregler. Alla våra leverantörer måste följa de krav som framgår

av New Wave Groups restriktionslista för kemikalier. Listan utgår från lagar som till exempel REACH (EU:s kemikalielagstiftning) och olika branschrekommendationer. Restriktionslistan uppdateras och kommuniceras regelbundet till våra leverantörer.

Vi utför stickprovskontroller för att kontrollera att produkterna lever upp till New Wave Groups krav. Under ett år genomför vi omkring 300 olika labbtester av såväl textil som produkter i plast och keramik. Ett labbtest är aldrig en garanti för en produkts kemiska innehåll, men det ger oss en bra indikation på produktens och leverantörens efterlevnad. I kombination med övriga rutiner utgör detta ett systematiskt kemikaliearbete. Vi tar även hjälp av produktmärknings som exempelvis Oeko-Tex. Kontroll av rutiner sker också i samband med tillsyn av Kemikalieinspektionen.

Vi utför stickprovskontroller för att kontrollera att produkterna lever upp till New Wave Groups krav.

amfori BSCI
är ett initiativ för företag som vill arbeta aktivt med att förbättra arbetsvillkoren i den globala leverantörskedjan. Amfori BSCI sammanför idag över 2 000 medlemmar kring en gemensam uppförandekod som ställer krav på medlemmarnas leverantörer exempelvis avseende löner, förbud mot barnarbete, tvångsarbete och diskriminering.
(Läs mer på s. 25)

Ackordet
är ett internationellt avtal som ska leda till ökad säkerhet inom textilindustrin i Bangladesh. Avtalet innebär bland annat att fabriker ska genomgå el- och byggnadsinspektioner samt träning och utbildning i brandsäkerhet. Avtalet upprättades för att skapa säkrare fabriker i Bangladeshs klädindustri efter katastrofen Rana Plaza 2013 när en fabriksbyggnad kollapsade.
(Läs mer på s. 17)

Textile Exchange
är en internationell organisation som arbetar för en hållbar textilbransch. New Wave Group är medlemmar för att stötta utvecklingen av ekologisk bomullsodling.

CTPAT
främjar säker transport och anti-terrorism. Amerikanska CBP (Customs and Border Protection) genomför oberoende kontroller av våra leverantörer som tillverkar produkter för den amerikanska marknaden.

Rådet för Hållbar Produktmedia

är ett nätverk av engagerade aktörer som delar en hållbar vision för produktmediabranschen. Nätverket är en samlingsplats för kunskap, diskussion och information. Initiativet bildades under 2018 av Marknadsbyrån, Master Design, New Wave Group, Olsson & Co, Wackes och Sandryds.

Clean Shipping Index
är ett initiativ som har som mål att påverka skeppsrederierna att använda renare fartyg. Organisationen har utvecklat verktyget Clean Shipping Index som syftar till att hjälpa företag att värdera miljöpåverkan vid val av speditörer eller rederier.
(Läs mer på s. 22)

Kemikaliegruppen
anordnas av RISE IVF och finns till för att sprida den senaste informationen om kemi- och miljörelaterade frågor. Syftet med gruppen är att vara ett stöd och ta fram verktyg för lagkrav och andra aktiviteter på kemikalieområdet. Gruppen träffas regelbundet för att diskutera aktuella ämnen och förändringar i lagstiftning.

FLA
är en internationell organisation som arbetar med socialt ansvarstagande och förbättrade arbetsvillkor i produktionsländer världen över. New Wave Group är medlemmar genom dotterbolaget Cutter & Buck.



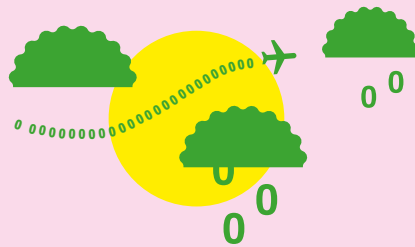
Partnerskap och nätverk

Många frågor och utmaningar kräver samarbete på högre nivå än hos enskilda företag. Det finns många sätt att göra skillnad tillsammans och lära av varandra. Därför medverkar vår personal regelbundet i olika branschforum för att ta del av information och diskutera strukturella problem och lösningar.

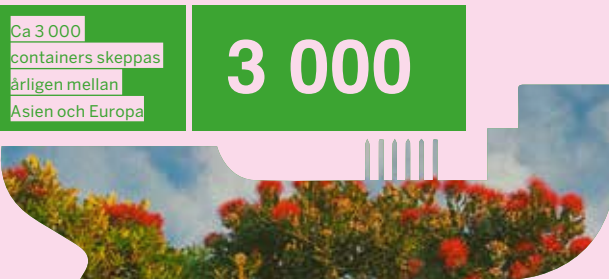
Exempelvis deltar vi regelbundet på amfori BSCI-möten och Kemikaliegruppens träffar. Utöver nämnda partnerskap ovan deltar vi även i Buyers Forum Bangladesh (som samordnas av Världsbanken IFI-SED F), CSR Forum i Shanghai och CCR CSR (Rädda Barnens hållbarhetscenter i Kina) virala arbetsgrupp.

Smarta transporter för ett hållbart klimat

Transportsektorn har en avgörande roll i kampen för klimatet, då förbränning av fossila bränslen står för det största bidraget till växthuseffekten. För New Wave Group är transport och logistik en nyckelfråga. Vi är fast beslutna att ta vårt ansvar och vidta åtgärder för att minska vår klimatpåverkan.



Vi har en nollvision att minimera flygfrakt



Vår verksamhet kräver ett välfungerande distributionsnät, som måste vara både effektivt och hållbart. Den största delen av våra transporter är containerbaserad sjöfrakt mellan Asien och Europa. Detta resulterar i ungefär 3 000 skeppade containers årligen. För varor som färdas långa sträckor är transport med båt eller flyg oftast de enda alternativen. Flyg är det transportslag som bidrar till högst utsläpp av växthusgaser. Därför har vi en nollvision att minimera flyget till situationer då det är absolut nödvändigt, exempelvis vid mycket brådskande leveranser som kan vara avgörande för stora affärsuppgörelser.

EFFEKTIVA RUTINER

New Wave Group har två huvudsakliga strategier för att minska vår miljöpåverkan från transporter. Den första handlar om att se över vår logistik och skapa effektiva rutiner och planera våra inköp i god tid. Inom koncernen strävar vi efter samlastning mellan våra bolag så att containrar alltid är optimalt fyllda under

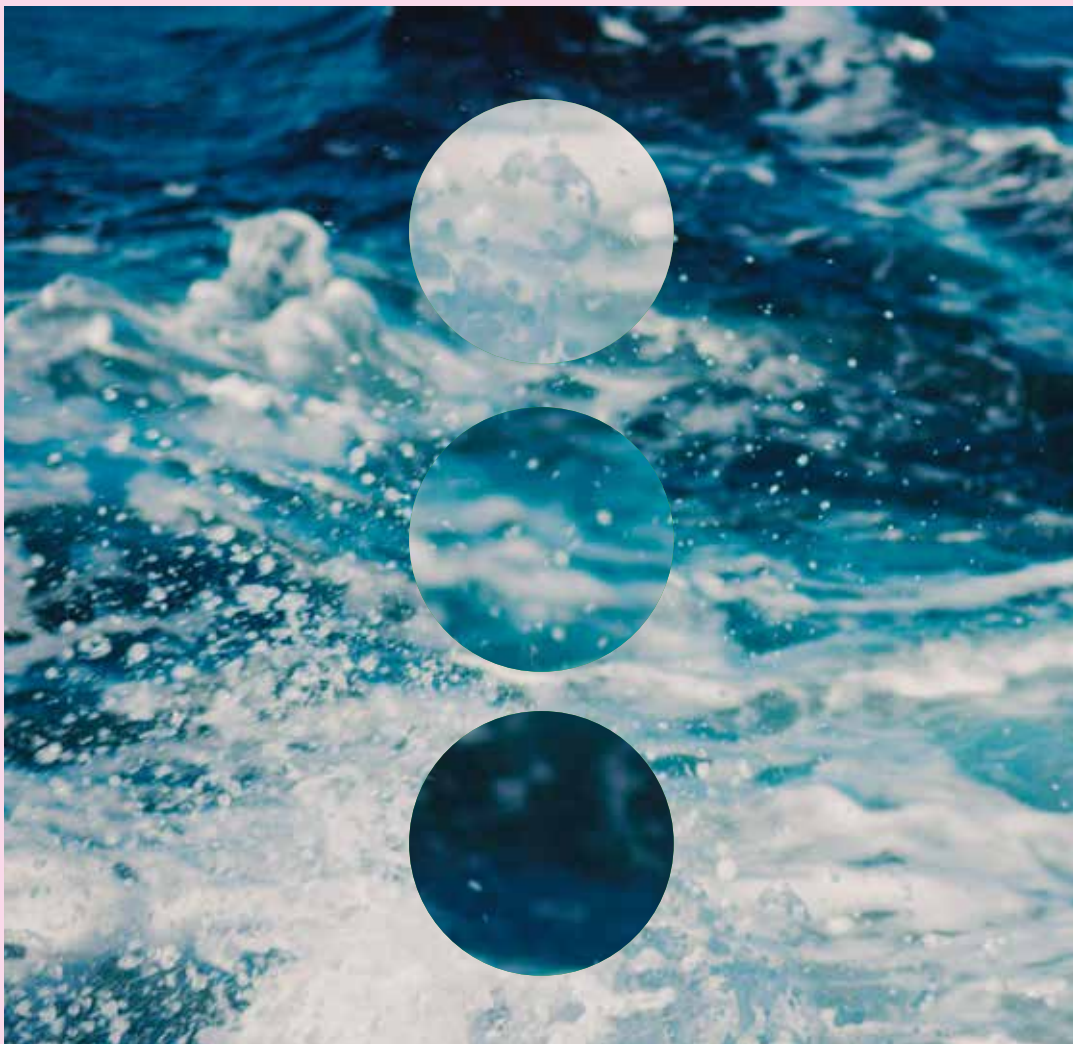
transporten. Bland annat genomförde vi under 2018 ett koncerngemensamt projekt kring förbättrade förpackningslösningar. Utöver att skona miljön från onödiga och halvfylla transporter bidrar effektiva rutiner till besparingar även kostnadsmässigt. Därför ser vi hållbara transporter som en självklar del i resan mot ett mer hållbart företag.

FRÅGA!

Hur påverkar egentligen sjöfarten havsmiljön?

De stora fartygsmotorernas avgaser innehåller ofta höga halter av försurande och gödande svavel, kväveoxider och andra farliga partiklar. Utsläpp av oljor och kemikalier till vatten och läckage av giftiga ämnen från båtwaterfärg är tyvärr också fortfarande en realitet. Därför är det viktigt att vi försöker påverka de rederier vi arbetar med.

- Anni Sandgren, hållbarhetsansvarig, New Wave Group



FÖRBÄTTRAD MILJÖPRESTANDA

Vår andra strategi handlar om att påverka de rederier och transportföretag som vi samarbetar med. Eftersom flyget har en sådan betydande klimatpåverkan har kanske sjöfartens utmaningar inte fått ett så stort utrymme i många företags miljöarbeten. Men sjöfarten har också sina problem som framförallt hänger ihop med utsläpp, föroreningar och skräp från fartyg. De största miljövinsterna kan uppnås genom bättre bränslen och fartyg med bättre miljöprestanda. New Wave Group är därför medlem i Clean Shipping Index.

Clean Shipping Index grundades år 2007 och har bland annat tagit fram ett verktyg som hjälper företag att utvärdera olika fartyg efter deras miljöprestanda. Genom en databas får vi tillgång till mätbara uppgifter om exempelvis utsläpp och kemikalieföroreningar från olika fartyg. Syftet är att skapa marknadsincitament för rederierna att förbättra sitt miljöarbete.

Clean Shipping Index

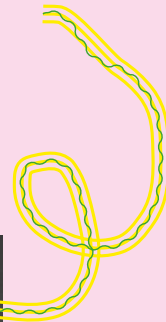


Clean Shipping Index är ett initiativ som vill påverka rederier att använda renare och mer miljöanpassade fartyg.

Det goda exemplet

Koncernens övergripande hållbarhetsarbete är tätt sammankopplat med inköpskontoren och tillverkningen av produkter. Men inom koncernen, i de olika verksamheterna, pågår ett mycket mer omfattande arbete än så. Här lyfter vi några exempel från bolagen.

*Fuseknit Comfort
Baselayer gjord
av återvunnen
polyester*



CRAFT

Hållbarhet spelar en central roll för Craft i utvecklingen av funktionella sportkläder som ska hålla länge och klara tuffa miljöer och väderförhållanden. Craft drivs av ett hållbart tanke-sätt genom hela design- och produktutvecklingsfasen för att utveckla produkter av hög kvalitet som inte behöver bytas ut så ofta.

produkter är ersatta med ekologisk bomull. Under 2019 lanserade Craft sin första kollektion helt gjord i spinnfärgad polyester: The Essence i cykelkategorin. Tack vare möjligheten att tillsammans med andra bolag inom New Wave Group göra ett gemensamt inköp för råmaterialet har Craft kunnat utveckla ett hållbart koncept som samtidigt är mycket kommersiellt.



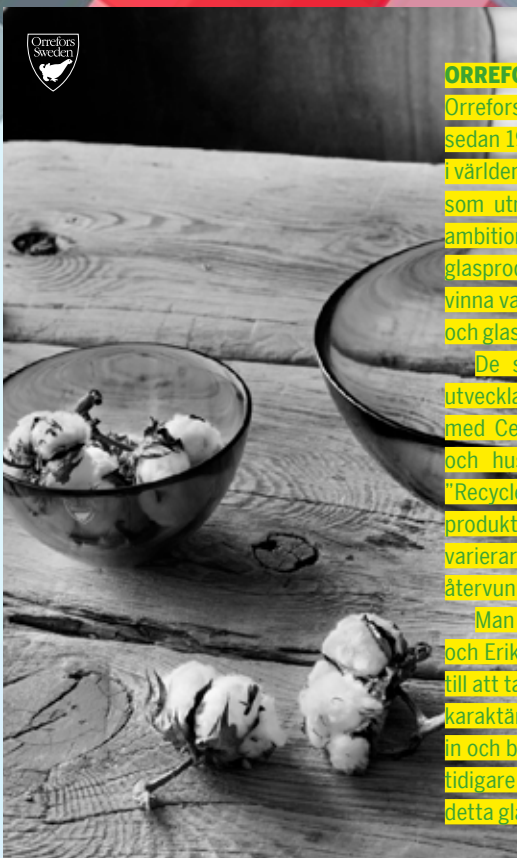
De senaste säsongerna har Craft implementerat ett antal initiativ på produktnivå. Till exempel är Crafts mest sålda underställskollektion, Fuseknit Comfort, nu gjord i återvunnen polyester och alla bomulls-

Framtida mål och ambitioner är höga och Craft är fast beslutna att ständigt öka användningen av mer hållbara material och processer.

SEGER använder sig utav Bamlana från bambufiber och EXP 4.0-behandlad merinoull

SEGER

På Segers fabrik i svenska Röshult har man sedan en längre tid gjort satsningar på ett grönare produktionsätt. Bland annat har man arbetat med att återvinna material, minska spill och avfall och skapa långsiktiga lösningar för att minska miljöpåverkan. Det gäller också materialval där Seger till exempel använder sig av Bamlana från bambufiber och EXP 4.0-behandlad merinoull. Under 2017 gick Seger över till att helt och hållet använda förnyelsebar energi från vindkraft, producerat från vindkraftverk som står ett stenkast bort från fabriken.



ORREFORS KOSTA BODA

Orrefors Kosta Boda har bedrivit ett aktivt miljöarbete sedan 1970-talet. Glasbruket i Kosta var bland de första i världen att skapa kristallglas utan bly och arsenik, något som utmanade en hel bransch. Orrefors Kosta Boda's ambition är att vara världens mest hållbara bolag inom glasproduktion där fokus ligger på förnybar energi, återvinna vatten i produktionsprocessen, utsläpp, kemikalier och glasspill från produktionen.

De senaste säsongerna har Orrefors Kosta Boda utvecklat flera spännande kollektioner. Tillsammans med Cervera – Sveriges största kedja inom kök, hem och hushåll - har man exempelvis utvecklat serien "Recycle". Serien är gjord av färgat spillglas från andra produktioner. Varje skål är unik eftersom nyansen varierar beroende på hur mycket pigment som finns i det återvunna glaset.

Man har även gjort ett samarbete med Ryds Bilglas och Erika Lagerbielke där skadat glas från bilar används till att ta fram unika, handgjorda konstverk med sin egen karaktär och stil. Varje år samlas tusentals fordonsglas in och blir vanligtvis mineralull eller deponi, men det har tidigare varit ett mycket litet intresse för att återvinna detta glas på nya och kreativa sätt.



KOSTA BODA ART HOTEL

Kosta Boda Art Hotel är en hotellverksamhet med många smarta hållbarhetslösningar. För att nämna några så har man vattenreducering i kranarna, återvinner 80 % av poolvattnet (de 20% som de måste fylla på med värms upp med värmen från det som tappas ur), tömmer sopor utan att byta plastpåsarna och ett nytt elektroniskt ekonomisystem som minskar mängder av papper och tid. Mycket kretsar även kring maten och lokalt producerade råvaror. Det är en självklarhet att använda svenska grönsaker, köpa bröd från bageriet på andra sidan gatan och ta hand om vegetabiliskt matsvinn som ges till djuren i Kosta Safaripark.



NEW WAVE GROUP SCHWEIZ

New Wave Group i Schweiz är ett av våra största kontor och lager i Europa. Härifrån sköter man distributionen av koncernens varumärken till stora delar av Europa. Under 2019 investerade man i solceller och LED-belysning samtidigt som man förbättrade isoleringen – något som kommer spara energianvändningen framåt. Kontoret är också väldigt drivande i frågor som att minska kvantiteter av printade kataloger, byta ut de traditionella plastpåsarna när produkter packas och försöker att välja tåg för långdistanstransporter när det är möjligt. De planerar även att byta ut alla sina bilar till el eller elhybrider.

Under 2019 investerade man i solceller och LED-belysning.

80% Clique har ett stort utbud av plagg certifierade med Oeko-Tex – över 80 % av sortimentet.



CLIQUE

Clique är ett av New Wave Groups största varumärke och associeras framförallt med en bred kollektionen av klassiska basplagg och accessoarer – produkter som alltid är aktuella och användbara. Clique har ett stort utbud av plagg certifierade med Oeko-Tex – över 80 % av sortimentet.

Under 2019 har man arbetat med att ta fram en kollektion med ekologisk bomull och där den polyester som används kommer från återvunnen polyester. Resultatet kommer vi att se under 2020 när kollektionen lanseras.





03 - Om koncernen

New Wave Group är en tillväxtkoncern som skapar, förvärvar och utvecklar varumärken och produkter inom företagsbranschen samt sport-, gåvo- och heminredningssektorn.

New Wave Group etablerades år 1990 i Sverige och har sedan dess successivt expanderat i Europa, Nordamerika och Asien.

Varje bolag drivs med ett stort mått av entreprenörskap och självbestämmande, men med fördelarna av att tillhöra en större koncern. Koncernens värderingar fungerar som en gemensam plattform och ett stort arbete läggs på att bevara och sprida dessa.

6 903,5
msek årsomsättning
2019

- **Egna inköpskontor**
Shanghai (Kina), Dhaka (Bangladesh), Ho Chi Minh City (Vietnam), Bangalore (Indien)
- **Försäljningsverksamhet**
i egna dotterbolag

2 579
anställda

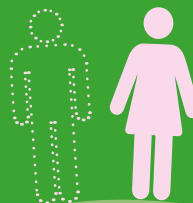
kvinnor
 män

andel anställda

52% 48%

andel anställda i ledande positioner

33% 67%



< 30 år: 19%
30-50 år: 54%
> 50 år: 27%

Vision och värderingar

New Wave Group är en decentraliserad organisation med stor entreprenörsanda. Koncernens värderingar fungerar som en gemensam platt-form, oavsett bolag, produktgrupp eller land. Ett stort arbete läggs på att bevara och sprida New Wave Groups värderingar inom koncernen.

NewWave
G R O U P

VISION

Alla rörelsesegment och varumärken inom koncernen har sin egen vision och affärsidé. Trots att de kan skilja sig åt i vissa delar samlas alla under en övergripande vision om att bygga världsledande leverantörer och varumärken. Läs mer om respektive rörelsesegments vision i årsredovisningen.

016
“Hållbarhet och långsiktigt tänkande ska prägla besluten vi tar, stora som små.”

001

Det mesta är ogjort.

Vad vi eller andra än har åstadkommit, så finns det alltid ännu mer att göra. Jaga ständig tillväxt.

002

Det finns inga gränser.

Varken nation, kultur, religion, prestation eller andra gränser. Om du tror att du har kommit till en gräns; hitta ett sätt att passera den.

003

Ständiga förbättringar.

Allt går att förbättra – alltid.

004

Om du gör fel, lär av misstagen.

Ingen är felfri, men vi måste lära av våra misstag och förbättra oss och vårt företag.

005

Var glad! Din omgivnings humör påverkas av dig och den förtjänar ett leende.

006

Se möjligheterna och inte problemen.

Alla problem döljer egentligen en möjlighet och det är där fokus ska läggas.

007

Agera nu. Imorgon kan det vara för sent.

008

En sparad krona är en tjänad krona. För att tjäna en krona måste vi sälja för tio kronor.

009

Hårt arbete ger resultat.

010

Behandla våra kunder som du själv vill bli behandlad när du köper något privat. Våra varumärken blir aldrig bättre än oss själva; New Wave Group är ett serviceföretag.

011

Var alltid 100 % lojal mot företaget.

012

Använd sunt förnuft och ett gott omdöme.

013

Tänk alltid: vad är mitt bidrag till att förbättra företaget?

014

Var alltid ärlig.

Ljug aldrig, vare sig för medarbetare, chefen eller kunden och detta oavsett syfte.

015

Kunskap. Vi ska alltid ha högst kunskap av alla i de branscher vi är verksamma inom, oavsett om det är sportkläder, yrkeskläder, glas eller annat.

016

Vi har åtagit oss att bedriva verksamheten på ett ansvarsfullt sätt.

Hållbarhet och långsiktigt tänkande ska prägla besluten vi tar, stora som små. Ta inte genvägar som riskerar att skada människor, miljön eller företaget. Utför ditt arbete med respekt och omsorg!

Organisation och styrning av hållbarhetsarbetet



Det övergripande ansvaret för strategier, mål samt uppföljning ligger hos koncernledningen samt CSR- och hållbarhetsansvarig. Det operativa ansvaret är decentraliserat till bolagen och respektive VD.

UPPFÖRANDEKOD, POLICYS OCH RIKTLINJER

New Wave Group ska bedriva affärer enligt god affärssed och med hög etik i alla koncernens relationer med intressenter. Grunden för arbetet är New Wave Groups värderingar och uppförandekod (läs mer på sida 15), där vi strävar efter att arbeta förebyggande i så hög utsträckning som möjligt och tillämpa försiktighetsprincipen.

Utöver uppförandekoden omfattar ytterligare koncerngemensamma riktlinjer följande: antikorrupsionspolicy med riktlinjer för mutor, bestickning och korruption, CSR- och miljöpolicy, personalhandbok, finansiellriskpolicy, informationspolicy, IT-policy samt Data Breach policy.

HÅLLBARHETSÅD

New Wave Group bildade 2015 ett expertråd för hållbarhetsfrågor, vars syfte är att komma med synpunkter, förslag och kritik på New Wave Groups arbete. Det är ett sätt att bjuda in till dialog och ta del av den expertis ledamöterna besitter. Exempel på frågor som har diskuterats inom hållbarhetsrådet är hållbarhetskrav inom offentlig upphandling, skydd av unga arbetstagare och strategisk kommunikation. Under 2019 hade rådet en löpande dialog, men inget fysiskt möte.

Hållbarhetsrådet

Ulrica Messing

- **Styrelseordförande** i Astrid Lindgrens Värld
- **Styrelseordförande** i Wallenstam AB
- **Styrelseledamot** i Länsförsäkringar Fond
- **Styrelseordförande** i SOS alarm
- **Styrelseordförande** i Göteborgs hamn (t.om. mars 2019)



Mikael Karlsson

- **Forskare** på Kungliga Tekniska Högskolan
- **Lektor** i miljövetenskap vid Karlstad Universitet
- **Senior Partner och rådgivare**, 2050 Consulting
- **Styrelseledamot** i Skogsstyrelsen
- **Ledamot** i Insynsrådet vid Kemikalieinspektionen
- **Ledamot** i Kärnavfallsrådet



Anders Ferbe

- **Senior rådgivare**
- **Ordförande** i statens delegation för senior arbetskraft S 2018:10
- **Partsutredare** kollektivavtalad arbetslöshetsförsäkring
- **Tidigare förbundsordförande** i IF Metall
- **Nämndeman** vid Södertörns tingsrätt



Anni Sandgren

- **CSR-och hållbarhetsansvarig** på New Wave Group



1

SKAPA

- ✓ Design och produktutveckling
- ✓ Materialval
- ✓ Produktkvalitet och livslängd

2

TILLVERKA

- Råvaror ✓
- Användning av kemikalier ✓
- Leverantörsrelationer ✓
- Arbetsmiljö och mänskliga rättigheter ✓

3

MARKNADSFÖRA

- ✓ Hållbara erbjudanden
- ✓ Miljömärkningar och produktcertifieringar
- ✓ Produkt- och kundinformation

4

SÄLJA

- Kundrelationer ✓
- Medarbetaren-gagemång ✓

5

LEVERERA

- ✓ Effektiva transporter
- ✓ Leverans kvalitet
- ✓ Klimat- och miljö-påverkan
- ✓ Säkerhet

6

ANVÄNDA

- Produkt och kundinformation ✓
- Reklamation- ✓
- shantering

VÄRDEKEDJA

New Wave Groups värdekedja sträcker sig från design och produktutveckling, till leverans och slutkundens användning av produkten. Varje liten detalj är betydelsefull i alla de hundratals steg som tas på vägen.

INFLYTANDE I VÅRDEKEDJAN

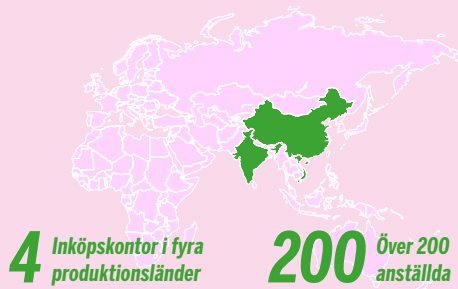
New Wave Group påverkar och styr olika delar av värdekedjan i olika utsträckning. Mycket kretsar kring själva tillverkningen där majoriteten av produkterna tillverkas av externa leverantörer, framförallt i Asien. Vissa bolag, som Seger och Orrefors Kosta Boda, har egen tillverkning där vi har direkt inflytande och större möjlighet att påverka.

verksamhet sedan 1992. Dessutom har vi tre satellitkontor i Qingdao, Xiamen och Nanchang. Vår strategi är att inköpen sker direkt mellan oss och leverantören utan agenter och mellanhänder. Det tycker vi skapar bäst förutsättningar för ett nära samarbete och för bättre kontroll över inköpspriser, kvalitet och produktionsflöden.

EGNA INKÖPSKONTOR

För att finnas nära tillverkningen av de produkter vi köper in, har New Wave Group egna inköpskontor i Asien som sköter den dagliga kontakten med våra leverantörer. Vi har kontor i fyra produktionsländer: Kina, Bangladesh, Vietnam och Indien. Här arbetar sammanlagt över 200 New Wave Group-anställda.

Kina är vårt största produktionsland. Inköpskontoret ligger i Shanghai där New Wave Group har bedrivit



04 - Om redovisningen

Detta är New Wave Groups koncerngemensamma hållbarhetsredovisning som summerar hållbarhetsarbetet för verksamhetsåret 2019.

HÖG

MYCKET HÖG

Väsentlighetsanalys

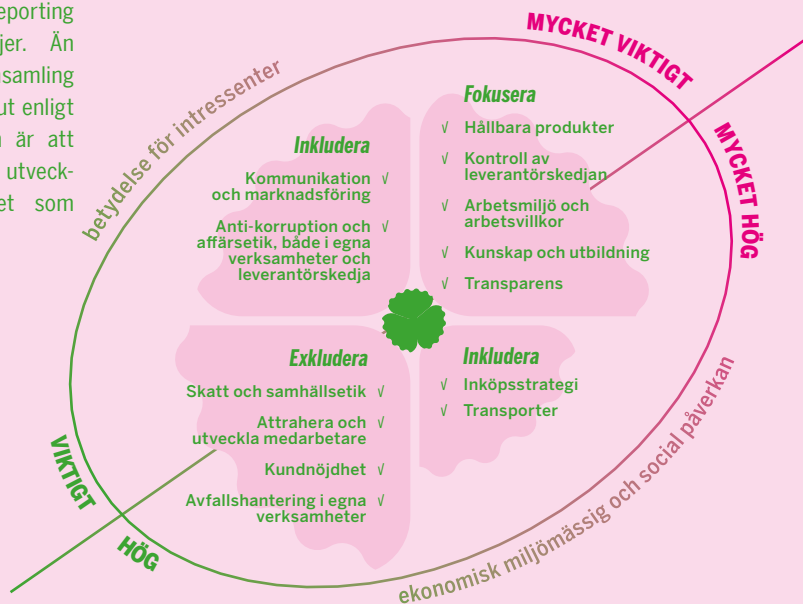
Innehållet i rapporten speglar de frågor som är mest väsentliga för New Wave Group på koncernnivå och som har prioriterats högt av våra intressenter.

Redovisningen har tagits fram av New Wave Groups hållbarhetsavdelning. Styrelsen och ledningen har varit involverade i processen. Data har samlats in och sammanställts centralt. Rapportering har skett från respektive bolags VD eller ansvarig för hållbarhetsrelaterade frågor.

Redovisad data och nyckeltal baseras på 2019 års aktiviteter, om inget annat anges. I likhet med tidigare år har vi tagit stöd i GRI Standards, Global Reporting Initiatives senaste riktlinjer. Än återstår arbete och datainsamling för att kunna redovisa fullt ut enligt GRIs principer. Ambitionen är att kontinuerligt förbättra och utveckla såväl hållbarhetsarbetet som rapporteringen.

Intressenternas förväntningar i kombination med New Wave Groups medarbetares kunskap är vägledande för hållbarhetsarbetet. Genom att vara lyhörda för omvärldens förväntningar kan vi fortsätta att utvecklas i önskad riktning. Väsentlighetsanalysen innefattar bland annat resultatet av enkäter till tre av våra viktiga intressegrupper: aktieägare, kunder och medarbetare.

Hänsyn är också taget till vilka hållbarhetsfrågor som på koncernnivå är viktigast för New Wave Group sammantaget med tanke på affärsstrategi och konkurrenskraft. Centralt för våra intressenter är att skapa hållbara produkter där vi utöver kvalitet, design och regelefterlevnad också ska sträva efter bättre miljöprestanda samt främja goda sociala förhållanden genom hela värdekedjan.



INTRESSENER

New Wave Groups viktigaste intressenter är de grupper som i störst utsträckning berörs av och/eller påverkas av vår verksamhet. Vi strävar efter en kontinuerlig dialog för att stärka våra relationer och förstå deras förväntningar.



Intressentegrupp	Intressenter	Kanaler för dialog	Viktiga frågor
Ägare Fastställer New Wave Groups uppdrag och ger direktiv som påverkar bolagets riktning	Fonder och finansiella institut ✓ Privata aktieägare ✓	Årsstämma ✓ Enskilda möten ✓ Aktieanalyser ✓ Enkäter ✓	Skatt och samhällsetik ✓ Produktkvalitet ✓ Attrahera och utveckla medarbetare ✓ Kommunikation och marknadsföring ✓
Kunder Påverkar New Wave Groups intäkter och anseende på marknaden	Återförsäljare (profil) ✓ Detailjhandeln ✓ Slutkonsumenter ✓	Kundundersökningar ✓ Marknadsråd ✓ Enskilda möten ✓ Sociala medier ✓	Produktkvalitet ✓ Starkt varumärke i hållbarhetsfrågor ✓ Ursprung och transparens ✓ Kontroll av leverantörskedjan ✓ Tillhandahållande av information som kan främja inköp av hållbara produkter ✓ Påläst personal ✓
Medarbetare Genomför och utvecklar det operationella arbetet inom New Wave Group	Samtliga anställda i alla dotterbolag ✓ Konsulter och uppdragsgivare ✓	Daglig interaktion ✓ Personalmöten och medarbetarsamtal ✓ Medarbetarundersökningar ✓	Kundnöjdhet och produktkvalitet ✓ Medarbetarsamtal och feedback ✓ Arbetsmiljö och arbetsvillkor ✓ Jämställdhet ✓ Kunskap och utbildning ✓ Kontroll av leverantörskedjan ✓ Anti-korruption och affärsetik ✓
Leverantörer Tillverkar och påverkar intrycket av New Wave Groups produkter	Fristående leverantörer, majoriteten i Asien ✓	Inköpskontoren ✓ Enskilda möten ✓ Leverantörsgranskningar (interna och oberoende) ✓	Långsiktiga affärsrelationer ✓ Anti-korruption och mutor ✓ Arbetsmiljö, arbetsvillkor och hälsa ✓ Kemikalier ✓
Samhälle Påverkar omgivningens förväntningar på New Wave Group	Intresseorganisationer ✓ Samarbetspartners ✓ Politiker ✓ Beslutsfattare ✓	Presentationer vid seminarier och andra sammankomster ✓ Medlemskap i branschorganisationer ✓ Enskilda möten ✓	Produktkvalitet ✓ Kemikalier ✓ Anti-korruption och mutor ✓ Demokrati ✓ Ursprung och transparens ✓ Kontroll av leverantörskedjan ✓ Certifieringar ✓

GRI index

Generella
upplysningarGRI
upplys-
ning

Titel/Beskrivning

Kommentar

Sida

Organisationsprofil

GRI 102: Standard-upplysningar 2016				
102-1	Organisationens namn	New Wave Group AB.		
102-2	Aktiviteter, varumärken, produkter och tjänster			HR s.6, 28-29, ÅR s.10-35
102-3	Huvudkontorets säte	Göteborg.		
102-4	Länder som organisationen är verksam i			ÅR s.14-15
102-5	Ägarstruktur och företagsform			ÅR s.38
102-6	Marknader som organisationen är verksam på			HR s.28-29, ÅR s.14-15
102-7	Organisationens storlek			HR s.14-15
102-8	Information om anställda			HR s.28, ÅR s.80
102-9	Värdekedja			HR s.32
102-10	Väsentliga förändringar för organisationen och dess värdekedja	Förvaltningsberättelser		ÅR s.57-63
102-11	Försiktighetsprincipen	Vi tillämpar försiktighetsprincipen i vårt miljöarbete och har antagit ett förebyggande tillvägagångssätt med substitution av farliga kemikalier.		
102-12	Externa regelverk, standarder, principer som organisationen omfattas av/stödjer	Amfori BSCI, Fair Labour Association, C-TPAT.		
102-13	Medlemskap i organisationer och/eller nationella/internationella lobbyorganisationer	Amfori BSCI, Bangladesh Accord on Fire and Building Safety, RISE, RISE IVF Kemikaliegrupp, Clean Shipping Index, Textile Exchange, CCR CSR, Rådet för hållbar produktmedia.		HR s.21

Strategi

102-14	Uttalande från VD			HR s.4
102-15	Viktiga effekter, risker och möjligheter			HR s.6-9 ÅR s.92-98

Etik och integritet

102-16	Värderingar, principer, standarder och normer	Amfori BSCI uppförandekod, personalhandbok.		HR s.15, 29
102-17	Rutiner för rådgivning om etiska frågor	Hållbarhetsråd.		HR s.30

Styrning

102-18	Struktur för styrning			HR s.30, ÅR s.39-45
102-22	Styrelsens sammansättning			ÅR s.52-53
102-23	Styrelseordförande			ÅR s.52
102-24	Nominering och val av styrelse			ÅR s.40
102-32	Styrelsens roll i redovisning av hållbarhetsarbetet	Granskas av VD och relevanta medlemmar i ledningsgruppen.		

Intressenter och intressediolog

GRI 102: Standard- upplysning- ar 2016	102-40	Intressentgrupper som organisationen har kontakt med		HR s.35	
	102-41	Kollektivavtal	Alla anställda i Sverige omfattas av kollektivavtal. Övriga länder följer kollektivavtalens riktlinjer.		
	102-42	Identifiering och urval av intressenter		HR s.34	
	102-43	Tillvägagångssätt vid kommunikation med intressenter		HR s.35	
	102-44	Viktiga områden och frågor som har lyfts via kommunikation med intressenter		HR s.36	
	Rapportering				
	102-45	Enheter som inkluderas i den finansiella redovisningen			År s.115
	102-46	Definiering av redovisningens innehåll och aspektavgränsningar			HR s.34
	102-47	Identifierade väsentliga aspekter för att definiera innehåll			HR s.34
	102-48	Ändringar av information från tidigare redovisningar	Eventuella omräkningar av data beskrivs alltid i anslutning till redovisade nyckeltal.		
	102-49	Ändringar av tillvägagångssätt för redovisning	Eventuella ändringar av tillvägagångssätt beskrivs alltid i anslutning till redovisade metoder.		
	102-50	Redovisningsperiod		Avser verksamhetsåret 2019.	
	102-51	Datum för publicering av den senaste redovisningen		5 april 2019.	
	102-52	Rapporteringscykel		Årligen.	
	102-53	Kontaktperson för frågor angående redovisningen och dess innehåll	Anni Sandgren, CSR-och hållbarhetsansvarig, anni.sandgren@nwg.se.		
	102-54	Val av rapporteringsnivå		GRI stadards nivå Core.	
	102-55	GRI innehållsindex		Utgörs av detta index.	
102-56	Extern bestyrkande	Redovisningen är granskad av externa revisorer som bestyrker att redovisningen uppfyller gällande lagkrav för hållbarhetsredovisning.		HR s.42	

Ekonomi	GRI upp-lysning	Titel/Beskrivning	Kommentar	Sida
GRI 201: Ekonomiskt resultat 2016	103-1/2	Förvaltningsstrategi, 201		ÅR s.16-35
	201-1	Skapat och levererat direkt ekonomiskt värde		ÅR s.58-59
GRI 205: Anti-korruption 2016	103-1/2	Förvaltningsstrategi, 205	Risker för korruption finns bland annat i våra inköpsprocesser samt i mötet med våra kunder. Grundläggande för det förebyggande arbetet är New Wave Groups värderingar och uppförandekod samt ytterligare koncerngemensamma policys. Vid granskningar i leverantörsledet är risker för korruption i fokus och är en allvarlig avvikelse av typen nolltolerans.	HR s.14-17
	205-1	Bedömda risker i verksamheten kopplade till korruption	Se 103-1/2.	
	205-2	Kommunikation och träning kring policys och rutiner för anti-korruption	Kommunikation av uppförandekod sker till samtliga leverantörer med tillhörande avtal. Uppföljning och träning sker inom ramen för amfori BSCI.	
	205-3	Bekräftade incidenter av korruption samt vidtagna åtgärder	Inga incidenter har rapporterats under året.	
Miljö	GRI upp-lysning	Titel/Beskrivning	Kommentar	Sida
GRI 301: Material 2016	103-1/2	Förvaltningsstrategi, 301	Beslut kring val av material är decentraliserat till bolagen. New Wave Group har som målsättning att introducera fler hållbara och miljömärkta alternativ i sortimentet.	
	Egen indikator	Produkter med hållbarhetsattribut		HR s.10
GRI 302: Energianvändning 2016	103-1/2	Förvaltningsstrategi, 302	Den direkta energiförbrukningen sker framförallt i egen produktion samt genom fastighetsenergi, där vi har direkt inflytande. Andra betydande delar av energiförbrukningen sker uppströms i våra leverantörers fabriker och även nedströms vid exempelvis tvättning av plagg. Därför arbetar vi med att minska vår egen förbrukning, fokusera på fabrikers miljöarbete genom revisioner samt ger råd till kunder gällande tvätt av plagg.	
GRI 305: Utsläpp 2016	302-1	Energianvändning inom organisationen	Energianvändning i egen produktion.	HR s.39
	103-1/2	Förvaltningsstrategi, 305	Väsentlig klimatpåverkan kommer från långdistanstransporter mellan Asien och Europa samt Asien och Nordamerika. Därför arbetar vi aktivt med att skapa effektiva rutiner samt att påverka de rederier och transportföretag som vi samarbetar med.	HR s. 12, 22-23
	305-1	Direkta utsläpp av växthusgaser (scope 1)	Tjänstebilar.	HR s.39
	305-3	Övriga relevanta indirekta utsläpp av växthusgaser (scope 3)	Inköpta godstransporter.	HR s.12
	305-5	Initiativ för att minska utsläpp av växthusgaser	Nollvision att minimera flyget, skapa effektiva rutiner samt att påverka de rederier och transportföretag som vi samarbetar med genom Clean Shipping Index.	HR s. 22-23
GRI 308: Miljöbedömning av leverantörer 2016	103-1/2	Förvaltningsstrategi, 308	New Wave Group arbetar tillsammans med andra i branschen för att få en förståelse för den miljöpåverkan som finns i leverantörsledet och genom kravställning och utvecklingsprojekt kunna bidra till förbättringar.	
	308-2	Negativ miljöpåverkan i leverantörsledet och åtgärder som vidtagits	En bedömning av nya leverantörer samt fortlöpande bedömningar av befintliga görs. Till viss del ingår miljökrav i de granskningar som görs inom ramen för amfori BSCI. Finns också med i våra interna granskningar.	

**BETYDANDE ENERGIANVÄNDNING -
EGEN PRODUKTION**

Vi har under 2019 kartlagt koncernens energianvändning hänförbart till egen produktion samt fastighetsel för kontor och lager. Majoriteten av fastigheterna är hyrda, varför förbättringspotentialen av fastighetsel bedöms som relativt liten. Därför har vi valt att inte inkludera detta i rapporten. Egen produktion redovisas till höger.

	2019
Egen produktion (MWh)*	16 791,5

* Inkluderar Dahetra, Glasma, Orrefors Kosta Boda, Seger, Termo Original, Toppoint (GS Plastics och Toppoint Polska)

UTSLÄPP FRÅN TJÄNSTEBILAR

Med många resande säljare är tjänstebilar en naturlig del av New Wave Groups verksamhet. Liksom många andra funktioner är valet av tjänstebilar ett beslut som tas av de enskilda bolagen. Flera av bolagen har policys kring att avvägning ska ske mellan nödvändiga egenskaper och miljöpåverkan, både genom att välja miljövänligare bilar och bränslen.

	2019
Antal tjänstebilar	395

	Dieslbilar	Bensinbilar	Hybridbilar
Antal	363	26	6
Antal mil	1 102 429	82 223	23 860
Antal liter*	496 093	49 334	-
Utsläpp CO2 (t)**	1 356	140	-

* Beräkningen är gjord med följande schablonvärden på antal mil och bränsletyp: 0,45 l/mil för diesel och 0,6 l/mil för bensin.

** Beräkningen är gjord med hjälp av Miljöfordons drivmedelskalkyl som baserar sig på genomsnittliga utsläppsdata för de drivmedel som såldes i Sverige förra/förrförra året, vilket är de senast tillgängliga.

Socialt	GRI upp-lysning	Titel/Beskrivning	Kommentar	Sida
GRI 201: Ekonomiskt resultat 2016	103-1/2	Förvaltningsstrategi, 403	New Wave Group AB och samtliga dotterbolag har ett lagstiftat ansvar och direkt påverkan för våra medarbetares arbetsmiljö. Beroende på verksamhet (kontor, lager, tillverkning etc.) görs särskilda riskbedömningar och åtgärdsplaner. (För arbetet med hälsa och säkerhet hos leverantörer, se GRI 414.)	
GRI 404: Träning och utbildning 2016	103-1/2	Förvaltningsstrategi, 404	Ansvar för regelbunden utvärdering, karriärsutveckling samt utbildning ligger på respektive bolag.	
	404-1	Genomsnittligt antal utbildningstimmor per år och anställd	Baserat på bolagens uppskattningar är det genomsnittliga antalet utbildningstimmor (både internt och externt) per år och anställd 12 timmar.	
GRI 405: Mångfald och jämställdhet 2016	103-1/2	Förvaltningsstrategi, 405	Mångfald, jämställdhet och anti-diskriminering är en grundläggande princip i New Wave Groups uppförandekod.	
	405-1	Mångfald för ledande befattningar och anställda	I dagsläget endast fördelat på kön.	HR s.28 ÅR s.80
GRI 407: Föreningsfrihet och rätten att ingå kollektivavtal 2016	103-1/2	Förvaltningsstrategi, 407, 408, 409	Föreningsfrihet och rätten att ingå kollektivavtal, inget barnarbete och inget tvångsarbete är grundläggande principer i New Wave Groups uppförandekod. Uppförandekoden följs upp både genom tredjepartsrevisioner samt egna granskningar och fabriksbesök.	HR s. 14-17
	407-1	Delar av verksamheten eller leverantörer där föreningsfrihet och rätten att ingå kollektivavtal kan vara i fara	Risken för begränsad föreningsfrihet och rätten att ingå kollektivavtal ligger i vår leverantörskedja, framförallt hos fabriker och underleverantörer i riskländer.	
GRI 408: Barnarbete 2016	408-1	Delar av verksamheten eller leverantörer där det finns en signifikant risk för incidenter med barnarbete	En ökad risk för barnarbete finns längre ner i leverantörskedjan där kontrollen är mer begränsad. För att få mer kunskap, utbildning och rådgivning kring hur barn påverkas i den globala leverantörskedjan är vi med i CCR CSRs (Rädda Barnens hållbarhetscenter i Kina) arbetsgrupp.	
GRI 409: Tvångsarbete 2016	409-1	Delar av verksamheten eller leverantörer där det finns en signifikant risk för incidenter med tvångsarbete	Risken för tvångsarbete ligger i vår leverantörskedja, framförallt fabriker och underleverantörer i riskländer.	
GRI 414: Bedömning av sociala aspekter hos leverantörer 2016	103-1/2	Förvaltningsstrategi, 414	Bedömning av sociala aspekter hos leverantörer är en stor utmaning, inte bara för oss utan för hela branschen. Samtliga leverantörer erkänner uppförandekoden som en del av det affärsmässiga avtalet och en bedömning av sociala aspekter måste göras innan första inköpsorder. Bedömningen görs antingen via självbedömning, en intern granskning av oss eller en tredjepartsgranskning (amfori BSCI eller motsvarande). Målet är att samtliga fabriker i riskländer ska vara tredjepartsgranskade.	HR s. 14-17
	414-1	Nya leverantörer som utvärderats med sociala kriterium		HR s.17
	414-2	Negativa sociala konsekvenser i leverantörskedjan samt vidtagna åtgärder		HR s.317
	Egen indikator	Procent av leverantörer i Bangladesh som genomfört brand- och säkerhetsinspektioner under Accord on Fire and Building Safety in Bangladesh	100% av New Wave Groups leverantörer i Bangladesh har genomfört brand- och säkerhetsinspektioner under Accord on Fire and Building Safety in Bangladesh.	
GRI 416: Kundernas hälsa och säkerhet 2016	416-1	Produktkategorier som bedömts ur hälso- och säkerhetssynpunkt	100% av New Wave Groups produkter är bedömda ur hälso- och säkerhetssynpunkt, exempelvis i fråga om kemikalier.	
	Egen indikator	Frivilliga regler	New Wave Groups restriktionslista för kemikalier är på många punkter mer omfattande än lagkrav.	
GRI 417: Märkning av produkter och tjänster 2016	417-1	Krav för märkning av produkter och tjänster	New Wave Group utgår från gällande lagstiftning och branschnormer/överenskommelser vad gäller produktinformation och märkning.	
	417-2	Brott/överträdelser mot bestämmelser och frivilliga koder kopplat till information avseende produkter och tjänster	Inga rapporterade fall.	

Tillägg för kläd- och skosektorn	GRI upplysning	Titel/Beskrivning	Kommentar	Sida
	AF1	Innehåll och täckning av uppförandekod	Bilagad poster.	HR s. 15
	AF2	Grupper och personal som arbetar med att följa upp efterlevnad av uppförandekoden	Egen personal och ackrediterade revisorer.	HR s. 14-17
	AF3	Process för efterlevnadskontroll		HR s.17
	AF4	Möjlighet att framföra klagomål	Grundläggande princip i uppförandekod.	
	AF5	Uppbyggnad av kapacitet	Både av New Wave Group initierade utbildningsinsatser samt inom ramen för amfori BSCI och Accord on Fire and Building Safety in Bangladesh	
	AF6	Polisy för val av leverantör, styrning och avslutande	Se GRI: 414. Avslutande av ett samarbete med en leverantör kan ske om det upptäcks en avvikelse av typen noll-tolerans (barnarbete, allvarliga hälso- och säkerhetsrisker, byte av underleverantör utan vårt godkännande samt vägran att låta sig granskas), men i regel avslutar vi inte ett samarbete med en leverantör om vi upptäcker brister. Istället tar vi fram en handlingsplan så att leverantören kan nå upp till kraven igen.	
	AF7	Antal och lokalisering av arbetsplatser som täcks av uppförandekoden	Samtliga bolag inom koncernen samt leverantörer.	
	AF8	Antal utförda revisioner och andel reviderade arbetsplatser i procent	Andel reviderade fabriker.	HR s.11
	AF9	Brott/överträdelse mot lagar eller kollektivavtal avseende lön	Avvikelse avseende lön förekommer, framförallt i riskländer, men bedöms inte som en avvikelse av typen noll-tolerans som äventyrar arbetstagarnas hälsa och säkerhet (se även AF6).	HR s.17
	AF10	Brott/överträdelse mot standarder för övertidsarbete	Avvikelse mot standarder för övertidsarbete förekommer, framförallt i riskländer, men bedöms inte som en avvikelse av typen noll-tolerans som äventyrar arbetstagarnas hälsa och säkerhet (se även AF6).	HR s.17
	AF11	Brott/överträdelse mot standarder för graviditet och mammalidighet	Inget rapporterat fall.	
	AF12	Brott/överträdelse mot förbud av barnarbete	Inget rapporterat fall.	
	AF13	Brott/överträdelse mot standarder för könsdiskriminering	Inget rapporterat fall.	
	AF14	Brott/överträdelse mot uppförandekod	Vanliga avvikelser gäller främst övertidsarbete och brist på dokumentation. Inga fall av typen nolltolerans har rapporterats.	

DENNA HÅLLBARHETSREDOVISNING AVGES AV NEW WAVE GROUPS STYRELSE

REVISORNS YTTRANDE AVSEENDE DEN LAGSTADGADE HÅLLBARHETS- RAPPORTEN

Till bolagsstämman i New Wave Group AB
(publ), org.nr 556350 - 0916.

UPPDRAG OCH ANSVARSFÖRDELNING

Det är styrelsen som har ansvaret för
hållbarhetsrapporten för år 2019 och
för att den är upprättad i enlighet med
Årsredovisningslagen.

GRANSKNINGENS INRIKTNING OCH OMFATTNING

Vår granskning har skett enligt FARs
rekommendation RevR 12 Revisorns yttrande
om den lagstadgade hållbarhetsrapporten.
Detta innebär att vår granskning av hållbar-
hetsrapporten har en annan inriktning och
en väsentligt mindre omfattning jämfört
med den inriktning och omfattning som en
revision enligt International Standards on
Auditing och god revisions sed i Sverige har.
Vi anser att denna granskning ger oss till-
räcklig grund för vårt uttalande.

UTTALANDE

En hållbarhetsrapport har upprättats.

Göteborg den 2 april 2020
Ernst & Young AB



Nina Bergman
Auktoriserad revisor



Styrelseordförande

Olof Persson

Ledamöter

Torsten Jansson
M. Johan Widerberg
Christina Bellander
Mats Årjes
Jonas Eriksson
Magdalena Forsberg

Styrelsen har god-
känt hållbarhets-
redovisningen den
2 april 2020.



Följ vår
hållbarhetsresa på
NWG.SE

KONTAKT

Har du frågor eller synpunkter kring rapporten, kontakta oss:

Anni Sandgren

CSR-och hållbarhetsansvarig
anni.sandgren@nwg.se

New Wave Group AB

Kungsportsavenyen 10
411 36, Göteborg
+ 46 (0) 31 712 89 00

New Wave
GROUP

