

Bokslutsrapport för New Wave Group AB (publ)

Q4 | JANUARI–DECEMBER 2006



Anja Pärson, flerfaldig världsmästare i Åre 2007, visar sin egen kollektion från Seger.

God vinsttillväxt och starkt kassaflöde.

PERIODEN 1 JANUARI – 31 DECEMBER 2006 JÄMFÖRT MED FÖREGÅENDE ÅR.

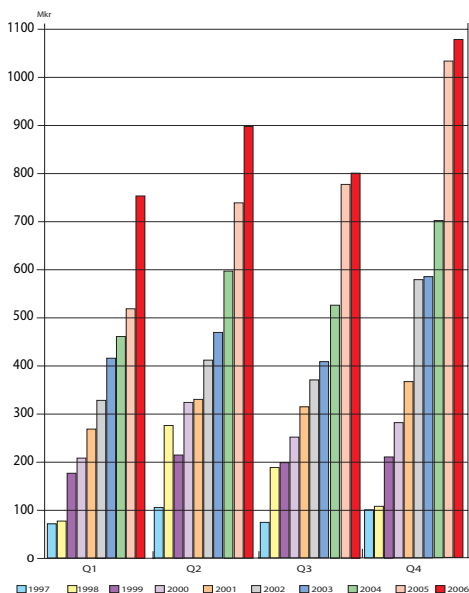
- Omsättningen ökade med 15 % till 3 531 (3 059) mkr.
- Förvärvad omsättning uppgick till 245 mkr, vilket ger en organisk tillväxt om 7 %.
- Resultatet efter finansnetto förbättrades med 36,2 mkr till 290,2 (254,0) mkr.
- Resultatet efter skatt förbättrades med 20,4 mkr till 227,1 (206,7) mkr och vinst per aktie till 3,47 (3,22) kr.
- Nyetableringar belastade resultatet efter finansnetto med 41,0 mkr, vilket även inkluderar nyetableringar kring Orrefors Kosta Boda.
- Kassaflödet från den löpande verksamheten uppgick till 281 (-97) mkr och efter investeringar till 232 (-318) mkr.

FJÄRDE KVARTALET 2006 JÄMFÖRT MED FJÄRDE KVARTALET 2005.

- Omsättningen ökade med 5 % till 1 079 (1 030) mkr. I lokala valutor blev ökningen 8 %.
- Resultatet efter finansnetto ökade med 24,5 mkr till 156,1 (131,6) mkr.

UTDELNING OCH UTSIKTER FÖR 2007

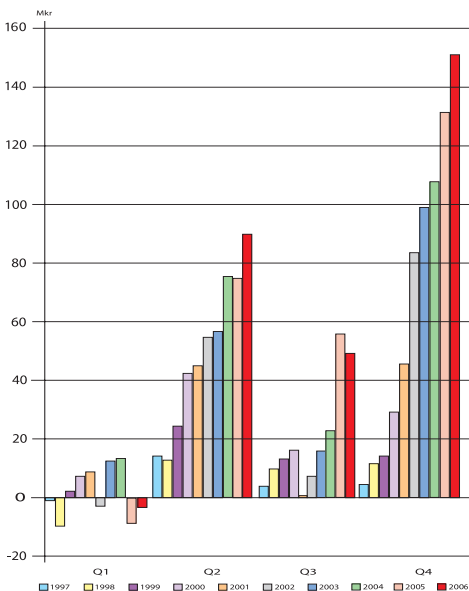
- Styrelsen har beslutat föreslå årsstämman en höjning av utdelningen till 1,00 (0,90) kr per aktie motsvarande 66,3 mkr.
- För 2007 räknar New Wave med fortsatt resultat- och omsättningstillväxt för 17:e året i rad.
- Långsiktigt bruttovinstmål höjs till 50 (45) %.



OMSÄTTNINGEN

För perioden januari–december ökade omsättningen med 15 % till 3 531 (3 059) mkr. Förvärvad omsättning uppgick till 245 mkr, vilket ger en organisk tillväxt om 7 % för perioden. Valutakurserna har haft en negativ påverkan på omsättningen med 21 mkr beroende på att den svenska kronan har förstärkts jämfört med motsvarande period föregående år.

Fjärde kvartalet ökade omsättningen med 5 % till 1 079 (1 030) mkr. Den milda hösten/vintern har påverkat klädförsäljningen inom både profil och detaljhandel negativt. Valutakurserna har påverkat omsättningen under fjärde kvartalet negativt med 29 mkr, vilket innebär en organisk tillväxt om 8 % redovisat i lokala valutor.



RESULTAT

För perioden januari–december förbättrades resultatet efter finansnetto med 36,2 mkr till 290,2 (254) mkr. Resultatet efter skatt förbättrades med 20,4 mkr till 227,1 (206,7) mkr och vinst per aktie till 3,47 (3,22) kr. Resultatet efter finansnetto belastades av nyetableringar med 41 mkr, vilket även inkluderar de nya verksamheterna kring Orrefors Kosta Boda. Förvärvade enheter belastade resultatet efter finansnetto till och med andra kvartalet med 21,3 mkr. Resten av året påverkades inte av förvärvade enheter. De förvärvade enheterna är Intraco-koncernen som konsolideras från och med juli 2005 och

Orrefors Kosta Boda-koncernen som konsoliderades från och med juni 2005.

Fjärde kvartalet ökade resultatet efter finansnetto med 24,5 mkr till 156,1 (131,6) mkr. Kostnaden för nyetableringar uppgick till 7,4 mkr.

Bruttovinstmarginalen förbättrades jämfört med föregående år och uppgick till 47,9 (46,4) % till och med december och till 50,0 (47,5) % för fjärde kvartalet. Långsiktigt bruttovinstmål höjs till 50 (45) %.

Koncernens externa kostnader som andel av omsättningen ökade och uppgick till 22,5 (21,4) %. Kostnaderna för personal som andel av omsättningen minskade och uppgick till 14,8 (15,1) %.

Avskrivningarna har ökat med 8,6 mkr till 40,1 (31,5) mkr.

Finansnettot uppgick till -54,6 (-41,6) mkr. Ökningen beror på högre räntor. Koncernens policy är att ha kort räntebindning, vilket gör att ändrade korträntor får snabbt genomslag i koncernens räntenetto.

Skattesatsen för koncernen uppgick till 21,7 % för perioden och 19,1 % för kvartalet.

Rörelsemarginalen uppgick till 9,8 (9,7) % och avkastning på sysselsatt kapital till 12,9 (13,0) %. Förvärvet av Orrefors Kosta Boda-koncernen har bidragit till högre omsättning, men påverkar koncernens marginaler negativt tills de uppnått samma lönsamhet som New Wave-koncernen i övrigt. Målet för Orrefors Kosta Boda-koncernen är en rörelsemarginal om 10 % senast år 2010.

RAPPORTERING AV SEGMENT

Affärsområdena Profil och Detalj är primära segment. Det är distributionskanalen och inte produkten eller den geografiska marknaden som är utgångspunkt. Många produkter är gemensamma för de båda segmenten med gemensamma varulager och tillgångar, vilket gör en fördelning av avskrivningar och finansnetto svårt. New Wave har därför valt att presentera resultatet för de båda affärsområdena på EBITDA-nivå (Earning Before Interest, Tax and Depreciation), dvs rörelseresultatet justerat för avskrivningar.

AFFÄRSOMRÅDE PROFIL

Affärsområde Profils omsättning ökade med 9 % till 2 146 (1 976) mkr. Resultatet (EBITDA) förbättrades med 40,8 mkr till 287,9 (247,1) mkr. För kvartalet ökade omsättningen med 3 % till 662 (641) mkr och resultatet med 16,1 mkr till 115,3 (99,2) mkr.

OMSÄTTNING PER LAND

SEK Mkr	JAN - DEC		FÖRÄNDRING	
	2006	Andel av omsättningen	2005	MKR %
Sverige	1 388	39%	1 188	200 17
Benelux	369	10%	336	33 10
Norge	296	8%	257	39 15
Tyskland	246	7%	223	23 10
Italien	210	6%	181	29 16
Finland	207	6%	192	15 8
USA	167	5%	116	51 44
Danmark	133	4%	119	14 12
Schweiz	102	3%	85	17 20
England	102	3%	82	20 24
Spanien	102	3%	99	3 3
Frankrike	87	2%	85	2 2
Övrigt utlandet	122	3%	96	26 27
Totalt	3 531	100%	3 059	472 15

AFFÄRSOMRÅDE DETALJHANDEL

Affärsområde Detaljhandels omsättning ökade med 28 % till 1 385 (1 083) mkr. Resultatet (EBITDA) förbättrades med 17,0 mkr till 97,0 (80,0) mkr. För kvartalet ökade omsättningen med 7 % till 417 (389) mkr och resultatet med 13,9 mkr till 64,4 (50,5) mkr.

INKÖP

New Wave har inköpskontor i Bangladesh, Vietnam och Kina. Mycket resurser läggs för närvarande på att stärka inköpsorganisationen.

GEOGRAFISK FÖRDELNING

Tillväxten för respektive marknad redovisas i nedanstående tabell. Förvärvet av Orrefors Kosta Boda och Intraco har i huvudsak påverkat omsättningen i Sverige, USA, Benelux, England och övriga utlandet, vilket innebär att merparten av tillväxten i övriga länder är organisk. New Wave är marknadsledande i Norden, vilket innebär att framtida tillväxt i huvudsak kommer att ske i övriga Europa.

New Wave Italien fortsätter med både stark tillväxt och hög lönsamhet, vilket är ett bra bevis på att konceptet fungerar över hela Europa.

Den höga tillväxten i Schweiz fortsätter alltjämt sedan etableringen 2004. Förutom profilverksamhet är även Craft etablerat. Etableringen av Craft har hittills kostat en hel del pengar, men i och med den höga tillväxten beräknas även resultatet förbättras under 2007.

New Wave i Norge flyttade till nya lokaler och bytte datasystem under 2005 och är nu tillbaka i sin positiva trend med hög servicegrad.

New Wave i Danmark fortsätter sin starka utveckling inom Profil och Craft och har även börjat sälja Projobs yrkeskläder och DJ Frantexils presentreklam. Alla leveranser sker från Sverige.

Den svaga tillväxten i Spanien beror på leveransproblem under hösten/våren 2005/2006, vilket nu är återställt och den sedan i våras nya ledningen arbetar intensivt med att återvinna kundernas förtroende.

New Wave-bolaget i Frankrike har ny ledning sedan mitten av 2006, där nu servicenivån är i fokus för att bygga upp kundernas förtroende.

Profil-verksamheterna i England/Wales kommer att slås ihop under våren 2007 och lagret i London flyttas till

Wales med väsentligt lägre hyror. Trots detta kommer kunderna i England erhålla oförändrad servicenivå.

Under hösten 2006 tillträdde Magnus Vaenerberg, tidigare Norden-chef för Villeroy & Boch, tjänsten som koncernchef för Sagaform. Magnus Andersson som tidigare var ansvarig för Sagaform övergick till tjänsten som koncernchef för Orrefors Kosta Boda i samband med förvärvet. Fram till Vaenerbergs tillträde fanns en tillfällig lösning inom Sagaform. Det innebar att utvecklingen i Sagaform stod tillbaka till förmån för Orrefors Kosta Boda-koncernen. Vaenerberg har skapat ett team med kompetens för att kunna lyfta Sagaform-koncernen till nästa nivå, där fokus ligger på marknad och produktutveckling. Sagaform är verksamt inom flertalet länder i Europa, dock främst Norge, Tyskland, Finland, England och Sverige med cirka 60 % av omsättningen inom detaljhandeln och resterande inom Profil.

FÖRVÄRV

Förvärvade enheter som påverkar årets resultat jämfört med föregående år är Orrefors Kosta Boda-koncernen som konsolideras från och med 1 juni 2005 och Intraco-koncernen som konsolideras från och med 1 juli 2005. För den jämförelsestörande perioden som de inte ingick under 2005 har de båda enheterna under 2006 bidragit med 245 mkr i omsättning och belastat resultatet med 21,3 mkr. Orrefors Kosta Boda-koncernen utvecklas enligt förväntningarna med väsentligt lägre kostnader, ökad försäljning och ett positivt resultat för helåret. Intraco-koncernen har hittills inte utvecklats som förväntat men bidrar dock med ett mindre positivt resultat.

NYETABLERINGAR

Ett antal nyetableringar och lanseringar har påbörjats där de flesta etableringar innebär att New Waves egna varumärken och produktsortiment lanseras inom befintliga New Wave-bolag. Det tar normalt 12–24 månader innan en etablering är lönsam, beroende på förutsättningarna på marknaden och i organisationen.

Flera av koncernens varumärken inom profilkläder, yrkeskläder och presentreklam etableras i befintliga New Wave-bolag i Europa. Vi har hög etableringstakt med ett flertal nya uppstarter de senaste åren. Målet är att de flesta "koncept" ska spridas på de marknader där New Wave är etablerat för att uppnå bred täckning och stora marknadsandelar.

Förutom Europa etableras ett bolag i Ryssland som ägs till 51 % och ett helägt bolag i Kina. New Wave i Ryssland är en mindre etablering av profilkläder som varuförsörjs från New Wave i Sverige. I Kina har Orrefors och Kosta Boda öppnat tre mindre så kallade flagship-stores i Shanghai, med ett positivt mottagande. Förutom glas säljs även profilkläder i Kina.

Under varumärket Kosta Linnewärfveri lanserades ett sortiment av hemtextil under hösten 2006. Vidare kommer det att lanseras en kollektion av metallprodukter för kök och present under varumärket Orrefors Jernverk under hösten 2007. Utvecklingskostnaderna för de båda koncepten kostnadsförs löpande.

Ytterligare en outlet om 11 000 m² kommer att byggas. Merparten kommer att hyras ut till externa hyresgäster med exklusiva varumärken.

Övriga större etableringar kring förvärvet av Orrefors

Kosta Boda där New Wave är hel- eller delägare är Orrefors Kosta Restaurang & Konferens AB som driver hotell- och restaurangverksamhet i Kosta och Orrefors. Ett flertal outlets har också etablerats. Ett nytt hotell i Kosta med drygt 100 bäddar planeras vara klart sommaren 2008. I anslutning till hotellet kommer det att finnas en kristallbar designad av Kjell Engman och en utomhusscen byggs för att kunna ta emot en stor publik och konferenser.

Alla etableringar ska var och en för sig vara lönsamma och på sikt uppfylla koncernens avkastningskrav. Anläggningarna planeras att under sommarmånaderna beläggas av turister och under höst och vinter av konferenser. Både i och utanför Sverige kommer företag att erbjudas konferenspaket via New Waves återförsäljarnätverk.

De stora investeringarna är byggnaderna, vilka kommer att ägas av ett med kommunen delägt fastighetsbolag där New Wave äger 49 % av aktierna.

KAPITALBINDNING

Under perioden ökade kapitalbindning av varor med 52 mkr till 1 519 (1 467) mkr varav Orrefors Kosta Boda som producerande bolag ökade med 89 mkr för att höja servicenivån. Genom att köra längre serier i produktionen hålls omställningskostnaderna nere, vilket leder till ökad lönsamhet men med ökad lageruppbyggnad. Lageruppbyggnaden är hänförligt till Orrefors Kosta Boda standardsortiment såsom serien Intermezzo som funnits i kollektionen i 25 år. Kosta Linnewärfveri, som etablerats under hösten, har byggt upp ett lager om 25 mkr. Kundfordringarna ökade med 36 mkr till 745 (709) mkr.

INVESTERINGAR, FINANSIERING OCH LIKVIDITET

Koncernens kassaflöde från den löpande verksamheten uppgick till 281 (-97) mkr och efter investeringar till 232 (-318) mkr. Koncernens kassapåverkande nettoinvesteringar uppgick under januari–december 2006 till -49 (-220) mkr. Nettoskulden minskade med 173 mkr under januari–december och uppgick till 1 316 (1 489) mkr. Koncernen hade cirka 2 400 mkr i kreditramar den 31 december 2006.

PERSONAL OCH ORGANISATION

Antalet årsanställda den 31 december 2006 uppgick till 2 161 (2 032) personer varav 40 % var kvinnor och 60 % var män. Av antalet anställda är 808 personer inom produktion. Den produktion som finns inom New Wave är hänförligt till Orrefors Kosta Boda, Seger, Dahetra och Toppoint.

TECKNINGSOPTIONER I NEW WAVE GROUP AB

New Wave har ett program för teckningsoptioner utstående. Det löper till och med den 30 juni 2008 och rör 1 500 000 optionsrätter med ett lösenpris om 73,10 kr. Optionerna tecknades i juni 2005 med en premie om 9 kr per styck.

UTSIKTERNA FÖR 2007

Fokus ligger på att förbättra lönsamheten för nyetableringar, integrera förvärven och koncentrera inköpen. Långsiktigt bruttovinstmål höjs till 50 (45) %. För 2007 räknar New Wave med fortsatt resultat- och omsättningstillväxt för 17:e året i rad. Koncernens skatetsats för 2007 beräknas återgå till tidigare års nivåer.

MODERBOLAGET

Försäljningen uppgick till 62 (56) mkr. Resultatet efter finansiella poster uppgick till 5,8 (6) mkr. Netto-upplåningen uppgick till 903 mkr varav 698 mkr avser finansiering till dotterbolag. Nettoinvesteringarna uppgick till 100 (153) mkr.

REDOVISNINGSPRINCIPER

Denna rapport är upprättad enligt IAS 34 Delårsrapportering och årsredovisningslagen samt enligt redovisningsrådet RR 32 vad gäller moderbolaget. Tillämpade redovisningsprinciper överrensstämmer med vad som framgår av Årsredovisningen för 2005.

ÅRSSTÄMMA

Årsstämman äger rum den 11 maj klockan 13,00 på huvudkontoret i Göteborg. Årsredovisningen beräknas finnas tillgänglig för aktieägarna den 27 april på bolagets huvudkontor.

UTDELNING

Målen för New Wave-koncernen är att möjliggöra en fortsatt god tillväxt samt att ha en beredskap för framtida affärsmöjligheter. Målsättningen är att dela ut 30 % av koncernens nettoresultat över en konjunkturcykel. Styrelsen har beslutat att föreslå årsstämman en utdelning om 1 (0,9) kronor per aktier, motsvarande 66,3 (58,1) mkr. Förslaget innebär en ökning med 14 % från föregående år och motsvarar 29 % av nettoresultatet.

NOMINERINGSKOMMITTÉ

Sammansättningen av nomineringskommittén inför styrelsevalet på årsstämman är:

- Håkan Thylén, styrelseordförande och sammankallande
- Torsten Jansson, VD och största aktieägare.
- Britt Reigo, representant för Robur.

KALENDARUM

- 23 april 2007
Delårsrapport för första kvartalet
- 11 maj 2007
Årsstämma 2007
- 13 juli 2007
Delårsrapport för andra kvartalet

Stockholm den 16 februari 2007

New Wave Group AB (publ)

Styrelsen

FÖR YTTRELLIGARE INFORMATION KONTAKTA:

Verkställande direktör Torsten Jansson

Telefon: 031-712 89 01

E-post: torsten.jansson@nwg.se

Vice verkställande direktör Göran Härstedt

Telefon: 031-712 89 02

E-post: goran.harstedt@nwg.se

Finanschef Krister Magnusson

Telefon: 031-712 89 21

E-post: krister.magnusson@nwg.se

Resultaträkningar

SEK Mkr	12 mån	12 mån	12 mån	12 mån
	JAN-DEC 2006	JAN-DEC 2005	JAN-DEC 2004	JAN-DEC 2003
Nettoomsättning	3 530,5	3 059,0	2 302,2	1 881,9
Handelsvaror	-1 839,6	-1 638,7	-1 246,4	-1 047,2
Bruttoresultat	1 690,9	1 420,3	1 055,8	834,7
Övriga rörelseintäkter*	23,1	25,8	20,0	13,5
Externa kostnader	-793,4	-653,9	-440,2	-335,1
Personalkostnader	-522,2	-461,5	-341,1	-263,9
Avskrivning av materiella och immateriella anläggningstillgångar	-40,1	-31,5	-29,6	-23,6
Övriga kostnader	-13,6	-3,5	-2,5	-4,5
Andelar i intresseföretags resultat	0,1	-0,1	0,2	0,0
Rörelseresultat	344,8	295,6	262,6	221,1
Finansiella intäkter	9,4	6,9	4,2	2,7
Finansiella kostnader	-64,0	-48,5	-32,6	-26,5
Finansnetto	-54,6	-41,6	-28,4	-23,8
Resultat före skatt	290,2	254,0	234,2	197,3
Skatt på periodens resultat	-63,1	-47,3	-61,3	-46,5
Periodens resultat	227,1	206,7	172,9	150,8
Hänförligt till:				
Moderbolagets aktieägarer	225,7	203,0	171,9	149,5
Minoritetsintresse	1,4	3,7	1,0	1,3
	227,1	206,7	172,9	150,8
Resultat per aktie				
Resultat per aktie före utspädning	3,47	3,22	2,80	2,55
Resultat per aktie efter utspädning	3,46	3,17	2,74	2,54
Vägt antal aktier före utspädning	65 430 660	64 210 410	61 722 986	59 160 848
Vägt antal aktier efter utspädning	65 681 234	65 306 999	63 143 988	59 396 757

* Avser valutakursvinster och realisationsvinster

Kvartalsvisa resultaträkningar

SEK Mkr	2006				2005				2004			
	Kvartal	Q1	Q2	Q3	Q4	Q1	Q2	Q3	Q4	Q1	Q2	Q3
Nettoomsättning	755,3	896,7	799,6	1078,9	516,5	738,6	774,2	1 029,7	468,8	595,8	525,3	712,3
Handelsvaror	-407,7	-468,8	-424,0	-539,1	-288,6	-395,5	-413,6	-541,0	-256,7	-317,8	-298,0	-374,0
Bruttoresultat	347,6	427,9	375,6	539,8	227,9	343,1	360,6	488,7	212,1	278,0	227,3	338,3
Bruttovinst i %	46,0	47,7	47,0	50,0	44,1	46,5	46,6	47,5	45,2	46,7	43,3	47,5
Övriga intäkter	1,8	5,5	5,7	10,1	2,6	1,9	9,4	11,9	3,1	4,1	5,6	7,2
Externa kostnader	-199,9	-184,4	-186,2	-222,9	-122,0	-145,8	-172,0	-214,1	-105,5	-105,0	-106,2	-123,7
Personalkostnader	-129,4	-132,3	-116,8	-143,7	-99,8	-110,5	-115,4	-135,8	-78,8	-85,0	-81,4	-95,9
Avskrivningar	-9,4	-9,3	-10,2	-11,2	-7,4	-8,5	-10,0	-5,6	-7,5	-8,0	-7,8	-6,4
Övriga kostnader	-0,8	-3,7	-5,3	-3,8	-1,3	1,3	-2,6	-0,9	0,0	0,0	-2,7	0,2
Andelar i intresseföretags resultat	-	-	-0,1	0,2	-	-	-	-0,1	-	-	-	0,2
Rörelseresultat	9,9	103,7	62,7	168,5	0,0	81,5	70,0	144,1	23,4	84,1	34,8	119,9
Ränteintäkter	2,0	4,2	1,7	1,5	5,2	0,9	0,3	0,5	0,7	0,0	1,6	1,2
Räntekostnader	-14,8	-18,8	-16,5	-13,9	-13,7	-7,9	-13,9	-13,0	-6,5	-8,2	-7,8	-9,1
Resultat efter finansnetto	-2,9	89,1	47,9	156,1	-8,5	74,5	56,4	131,6	17,6	75,9	28,6	112,0
Skatt	0,8	-23,4	-10,7	-29,8	1,3	-18,1	-12,0	-18,5	-4,3	-18,4	-6,9	-31,8
Periodens resultat	-2,1	65,7	37,2	126,3	-7,2	56,4	44,4	113,1	13,3	57,5	21,7	80,2
Resultat per aktie												
Resultat per aktie före utspädning	-0,04	1,02	0,56	1,90	-0,11	0,88	0,69	1,75	0,22	0,93	0,35	1,30
Resultat per aktie efter utspädning	-0,04	0,99	0,55	1,90	-0,11	0,88	0,68	1,72	0,22	0,92	0,35	1,30
Vägt antal aktier före utspädning	64 517 776	64 517 776	66 343 543	66 343 543	63 665 348	63 903 044	64 005 499	64 517 776	59 160 848	61 772 986	61 447 142	61 722 986
Vägt antal aktier efter utspädning	66 003 728	66 040 365	67 719 546	66 553 928	64 102 822	64 001 750	65 075 196	65 843 709	60 123 100	62 276 636	62 575 992	61 838 990

Balansräkningar

SEK Mkr	31-dec 2006	31-dec 2005	31-dec 2004	31-dec 2003
TILLGÅNGAR				
Immateriella anläggningstillgångar	140,1	138,3	12,9	17,3
Goodwill	375,6	371,8	340,9	249,0
Materiella anläggningstillgångar	345,0	319,9	216,4	127,5
Övriga långfristiga fordringar	105,8	95,8	45,9	104,9
Summa anläggningstillgångar	966,5	925,8	616,1	498,7
Varulager	1 519,3	1 466,8	971,9	677,8
Kundfordringar	745,2	708,5	482,4	378,8
Övriga fordringar	134,3	147,5	77,1	67,3
Likvida medel	114,2	133,8	84,1	21,9
Summa omsättningstillgångar	2 513,0	2 456,6	1 615,5	1 145,8
SUMMA TILLGÅNGAR	3 479,5	3 382,4	2 231,6	1 644,5
EGET KAPITAL OCH SKULDER				
Eget kapital	1 310,7	1 144,0	910,6	612,6
Långfristiga räntebärande skulder	1 373,5	1 540,3	515,9	698,3
Övriga långfristiga skulder	109,6	104,4	57,3	48,7
Summa långfristiga skulder	1 483,1	1 644,7	573,2	747,0
Kortfristiga räntebärande skulder	57,1	82,2	454,4	15,1
Övriga skulder	628,6	511,5	293,4	269,8
Summa kortfristiga skulder	685,7	593,7	747,8	284,9
Summa skulder	2 168,8	2 238,4	1 321,0	1 031,9
SUMMA EGET KAPITAL OCH SKULDER	3 479,5	3 382,4	2 231,6	1 644,5
Förändring i eget kapital				
Ingående eget kapital	1 144,0	910,6	614,8	511,2
Justerings för ändrad redovisningsprincip	-	-	-13,6	-
Justerat eget kapital	1 144,0	910,6	601,2	511,2
Omräkningsdifferens	-53,7	23,9	-2,8	-11,2
Kassaflödessäkring	-3,0	-3,6	-	-
Kapitalandelsförändring i minoriteten	0,9	-2,9	5,1	-
Periodens resultat hänförligt till moderbolagets aktieägare	225,7	203,0	171,9	133,5
Periodens resultat hänförligt till minoriteten	1,4	3,7	1,0	-
Utdelningar	-58,1	-47,5	-36,3	-25,4
Nyemission	53,5	44,0	169,7	-
Optionspremie	-	12,8	0,8	4,5
	1 310,7	1 144,0	910,6	612,6

Kassaflödesanalys

SEK Mkr	1 jan - 31 dec 2006	1 jan - 31 dec 2005	1 jan - 31 dec 2004	1 jan - 31 dec 2003
Den löpande verksamheten				
Resultat före finansiella poster	344,8	295,6	242,4	205,1
Justering för poster som inte ingår i kassaflödet	41,8	17,9	48,5	40,1
Erhållen ränta	9,4	6,9	4,4	2,7
Erlagd ränta	-63,9	-48,5	-32,6	-26,5
Betald inkomstskatt	-32,4	-53,7	-72,6	-47,7
Kassaflöde från den löpande verksamheten före förändring av rörelsekapital	299,7	218,2	190,1	173,7
Kassaflöde från förändring i rörelsekapital				
Ökning av varulager	-48,7	-244,7	-170,6	-72,6
Ökning/minskning av rörelsefordringar	-27,0	-90,1	-4,4	-26,7
Ökning/minskning av rörelseskulder	57,3	19,2	-12,8	1,6
Kassaflöde från den löpande verksamheten	281,3	-97,4	2,3	76,0
Investeringsverksamheten				
Förvärv av materiella anläggningstillgångar	-41,9	-79,6	-33,9	-54,1
Avyttring av materiella anläggningstillgångar	3,1	0,4	0,5	1,5
Förvärv av immateriella anläggningstillgångar	3,3	-8,9	-32,9	-20,3
Förvärv av dotterbolag	-6,4	-88,3	-175,6	-7,1
Förvärv av finansiella tillgångar	-7,4	-45,0	-3,5	0
Avyttring av finansiella tillgångar	0	1,2	0	0
Kassaflöde från investeringsverksamheten	-49,3	-220,2	-245,4	-80,0
Kassaflöde efter investeringsverksamheten	232,0	-317,6	-243,1	-4,0
Finansieringsverksamheten				
Nyemission	53,5	44,0	149,7	-
Amorterade/upptagna lån	-241,8	365,2	192,1	38,5
Utbetalad utdelning till moderbolagets aktieägare	-58,1	-47,5	-36,3	-25,4
Kassaflöde från finansieringsverksamheten	-246,4	361,7	305,5	13,1
Årets kassaflöde	-14,4	44,1	62,4	9,1
Likvida medel vid årets början	133,8	84,1	21,9	14,2
Valutakursdifferens i likvida medel	-5,2	5,6	-0,2	-1,4
Likvida medel vid periodens slut	114,2	133,8	84,1	21,9
*I posten ingår:				
Goodwill	-4,9	-46,1	-41,7	-7,1
Varumärken	-	-112,0	-	-
Rörelsekapital	-6,2	-192,2	-196,2	-
Anläggningstillgångar	-0,1	-87,7	-9,0	-
Övertagna lån	4,8	361,8	71,3	-
Betalt genom apportemission	-	-12,1	-	-
Påverkan på kassaflödet	-6,4	-88,3	-175,6	-7,1

Nyckeltal

	IFRS			Sv redovisn std
	JAN - DEC 2006	JAN - DEC 2005	JAN - DEC 2004	JAN - DEC 2003
Försäljningstillväxt %	15,4	32,9	22,3	11,5
Antal årsanställda	2 161	2 032	1 269	806
Bruttovinstmarginal %	47,9	46,4	45,9	44,4
Rörelsemarginal före avskrivningar %	10,9	10,7	12,7	13,0
Rörelsemarginal %	9,8	9,7	11,4	10,9
Vinstmarginal %	8,2	8,3	10,2	9,6
Nettomarginal %	6,4	6,8	7,5	7,1
Avkastning på eget kapital %	18,7	20,3	22,7	23,8
Avkastning på sysselsatt kapital %	12,9	13,0	16,6	16,5
Soliditet %	37,7	33,8	40,8	37,4
Nettoskuldssättningsgrad %	100,4	130,1	97,3	113,1
Nettoskuld SEK Mkr	1 316,4	1 488,7	886,2	692,5
Räntetäckningsgrad ggr	5,5	6,2	8,2	7,8
Kapitalomsättningshastighet ggr	1,0	1,2	1,2	1,2
Varulagrets omsättningshastighet ggr	1,2	1,5	1,5	1,6
Kassaflöde före investeringar SEK Mkr	281,3	-97,4	2,3	75,9
Nettoinvesteringar SEK Mkr	49,3	220,2	245,4	80,0
Kassaflöde efter investeringar SEK Mkr	232,0	-317,6	-243,1	-4,0
Eget kapital per aktie SEK Kr	20,03	17,82	14,75	10,57
Eget kapital per aktie efter utspädning SEK Kr	19,96	17,38	14,42	10,52
Aktiekurs 31 december SEK Kr	77,25	88,00	63,75	37,50
Utdelning/aktie SEK Kr	1,00	0,90	0,75	0,63
P/E-tal	22,26	27,33	25,93	16,30
P/S-tal	1,43	1,85	1,71	1,16
Kurs/Eget kapital	3,86	4,94	4,45	3,56

Definitioner

AVKASTNING PÅ EGET KAPITAL

Nettovinsten enligt resultaträkningen i procent av genomsnittligt justerat eget kapital.

AVKASTNING PÅ SYSSELSATT KAPITAL

Resultat efter finansnetto plus finansiella kostnader i procent av genomsnittligt sysselsatt kapital.

BRUTTOMARGINAL

Försäljning med avdrag för direkta varukostnader i procent av rörelsens nettoomsättning.

EBITDA

Rörelseresultat före avskrivningar.

KAPITALOMSÄTTNINGSHASTIGHET

Omsättningen dividerat med genomsnittlig balansomslutning.

NETTOMARGINAL

Nettoreultatet i procent av årets fakturering

NETTOSKULDSÄTTNINGSGRAD

Räntebärande skulder reducerade med finansiella räntebärande tillgångar i procent av eget kapital.

RÄNTETÄCKNINGSGRAD

Resultat efter finansnetto plus finansiella kostnader dividerat med finansiella kostnader.

RÖRELSEMARGINAL

Rörelseresultat efter avskrivningar i procent av årets fakturering.

SOLIDITET

Eget kapital inkl minoritet i procent av balansomslutningen.

SYSSELSATT KAPITAL

Balansomslutningen minskat med icke räntebärande skulder och icke räntebärande avsättningar.

VINSTMARGINAL

Resultat efter finansnetto i procent av årets fakturering.

New Waves aktie

Aktiekapitalet i New Wave uppgår till 199.030.629 kronor, fördelat på totalt 66.343.543 aktier, varje aktie på nominellt 3,00 kronor. Aktierna har lika rätt till andel i bolagets tillgångar och resultat. Varje aktie av serie A berättigar till tio röster och varje aktie av serie B berättigar till en röst. New Waves aktier av serie B är sedan den 11 december 1997 noterade vid Stockholmsbörsen och noteras nu på börsens Mid Cap-lista. En noteringspost uppgår till 100 aktier.

UTDELNINGSPOLITIK

Styrelsens mål är att utdelningen till aktieägare ska motsvara 30 procent av koncernens resultat efter skatt över en konjunkturcykel.

AKTIEÄGARE

Antalet aktieägare uppgick den 31 december 2006 till 12 414 (9 169). De institutionella investerarna kontrollerade totalt 39 procent av kapitalet och 10 procent av rösterna. De tio största aktieägarna svarade vid samma tidpunkt för 62 procent av kapitalet och 88 procent av rösterna. Utländska ägare svarade för 8 procent av kapitalet och 3 procent av rösterna.

NEW WAVES TIO STÖRSTA AKTIEÄGARE 2006-12-31

AKTIEÄGARE	Antal aktier	Antal röster	Kapital %	Röster %
Torsten Jansson	20 873 405	207 242 525	31,5%	80,3%
Robur	6 012 609	6 012 609	9,1%	2,3%
Fjärde AP-Fonden	4 270 800	4 270 800	6,4%	1,7%
AMF Pension	2 868 200	2 868 200	4,3%	1,1%
OKOBank OY	1 698 600	1 698 600	2,6%	0,7%
Lannebo fonder	1 432 320	1 432 320	2,2%	0,6%
Svenskt Näringsliv	1 100 000	1 100 000	1,7%	0,4%
Skandia Fonder	995 927	995 927	1,5%	0,4%
Domani AB	903 960	903 960	1,4%	0,4%
Carnegie småbolagsfond	710 000	710 000	1,1%	0,3%
	40 865 821	227 234 941	61,6%	88,1%

ÄGARFÖRDELNING I NEW WAVE 2006-12-31

	Antal aktier	Antal röster	Kapital %	Röster %
Sverige	61 086 895	251 672 884	92,1%	97,3%
Ägare bosatta utanför Sverige, exkl.USA	4 929 267	6 729 267	7,4%	2,6%
USA	327 381	327 381	0,5%	0,1%
Totalt	66 343 543	258 022 663	100,0%	100,0%

New Wave i korthet

New Wave är ett tillväxtföretag inriktat på att leverera profilkläder, presentreklam och arbetskläder till företag samt kläder, skor, glas, presenter och hemtextil till konsumenter genom återförsäljare. Detta åstadkoms genom att vi etablerar, förvärvar och utvecklar varumärken inom nämnda produktområden.

New Wave verkar inom två affärsområden, dels på marknaden för kläder och presentreklam genom försäljning till oberoende profilmföretag, dels på detaljhandelsmarknaden via återförsäljare i främst present-, sport- och skofackhandeln. Genom att verka inom båda dessa marknadssegment får koncernen en bra riskspridning. Stora samordningsfördelar uppnås genom att stora delar av sortiment etc. kan vara gemensamt för båda affärsområdena.

New Waves konkurrenskraft ligger framför allt i design, inköp, logistik och marknadsföring av ägda varumärken. Produkterna tillverkas främst i Asien och till en mindre del i Europa. Koncernens mest kända egna varumärken är Orrefors, Kosta Boda, Craft, Sagaform, Seger, Grizzly, New Wave, Clique, James Harvest Sportswear, Printer Active Wear, Hurricane, Toppoint, Mac One, Jingham, Jobman, ProJob, Sea Glas och Pax, samt licensierade Umbro, Nordica och Rollerblade. New Wave har sedan starten visat stark tillväxt med goda marginaler.

NewWave
G R O U P

New Wave Group AB (publ)

Orrekulla Industrigata 61, SE-425 36 Hisings Kärra

Phone +46 (0)31 712 89 00

Fax +46 (0)31 712 89 99

info@nwg.se

www.nwg.se